

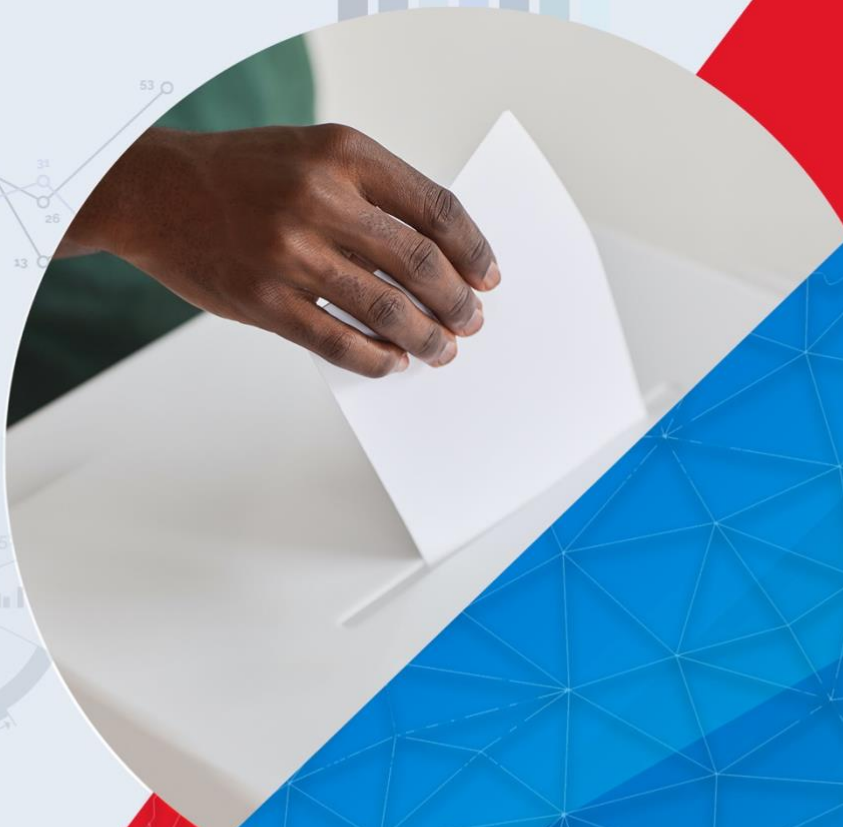


CONVENTION DES ORGANISATIONS DE LA SOCIÉTÉ CIVILE
POUR L'OBSERVATION DOMESTIQUE DES ÉLECTIONS

STATISTIQUES
ELECTORALES

2020

BURKINA FASO



Avec l'appui
financier de



Liberté • Égalité • Fraternité

RÉPUBLIQUE FRANÇAISE

Ambassade de France
au Burkina Faso

Mai 2021

SOMMAIRE

| | |
|---|-------------|
| LISTE DES SIGLES ET ABREVIATIONS | III |
| LISTE DES TABLEAUX | IV |
| LISTE DES GRAPHIQUES | IV |
| AVANT-PROPOS..... | V |
| DÉFINITION DES CONCEPTS CLÉS | VI |
| PRÉSENTATION DE LA CODEL | VIII |
| INTRODUCTION GENERALE | 1 |
| I. CONTEXTE GENERALE DE L'ETUDE | 1 |
| I.1. PRESENTATION DU BURKINA FASO | 1 |
| I.2. CONTEXTE ET JUSTIFICATION DE L'ETUDE | 2 |
| I.3. OBJECTIFS ET RESULTATS DE L'ETUDE | 3 |
| I.3.1. <i>Les objectifs</i> | 3 |
| I.3.1.1. Objectif général..... | 3 |
| I.3.1.2. Objectifs spécifiques..... | 3 |
| I.3.2. <i>Résultats attendus</i> | 3 |
| I.4. METHODOLOGIE DE TRAVAIL | 4 |
| I.4.1. <i>Harmonisation des points de vue</i> | 4 |
| I.4.2. <i>Collecte des données</i> | 4 |
| I.4.2.1. La revue documentaire..... | 4 |
| I.4.2.2. Les rencontres d'échange..... | 4 |
| I.4.2.3. Analyse des données..... | 4 |
| I.4.2.4. Rédaction du rapport provisoire | 5 |
| I.5. LIMITES DE L'ETUDE ET DIFFICULTES RENCONTREES | 5 |
| II. CADRE JURIDIQUE..... | 5 |
| II.1. INSTRUMENTS INTERNATIONAUX ET REGIONAUX | 5 |
| II.2. LES TEXTES INTERNES | 6 |
| III. PRESENTATION DES DONNEES STATISTIQUES..... | 8 |
| III.1. LE POTENTIEL ELECTORAL..... | 8 |
| III.1.1. <i>Le potentiel électoral des Burkinabè de l'intérieur</i> | 8 |
| III.1.2. <i>Potentiel électoral de la diaspora</i> | 13 |
| III.2. LE NOMBRE DES INSCRITS SUR LE FICHER ELECTORAL | 14 |
| III.2.1. <i>Nombre des enrôlé(e)s lors de la révision des listes électorales au Burkina Faso en 2020</i> | 15 |
| III.2.2. <i>Nombre total des inscrit(e)s sur le fichier électoral (intérieur)</i> | 20 |
| III.2.3. <i>Potentiel électoral par rapport au nombre d'inscrits sur le fichier électoral</i> | 25 |
| III.2.4. <i>Nombre d'inscrit(e)s de la diaspora sur la liste électorale</i> | 27 |
| III.3. NOMBRE DES BUREAUX DE VOTE | 30 |
| III.4. NOMBRE ET TAUX DE PARTICIPATION A L'ELECTION PRESIDENTIELLE AU BURKINA FASO..... | 30 |
| III.5. NOMBRE ET TAUX DE PARTICIPATION AUX ELECTIONS LEGISLATIVES AU BURKINA FASO | 37 |
| III.6. NOMBRE ET TAUX DE PARTICIPATION DE LA DIASPORA A L'ELECTION PRESIDENTIELLE | 42 |
| III.7. NOMBRE DE BULLETINS NULS | 43 |
| III.7.1. <i>À l'intérieur du pays</i> | 43 |
| III.7.2. <i>Nombre de bulletins nuls de la diaspora lors de l'élection présidentielle</i> | 46 |
| III.7.3. <i>Nombre de bulletins nuls au Burkina Faso lors des élections législatives</i> | 47 |

| | |
|--|-----------|
| III.8. REPARTITION DES CANDIDATS PAR SEXE ET PAR TRANCHE D'AGE..... | 48 |
| III.9. LES RESULTATS | 50 |
| <i>III.9.1. Résultats de l'élection présidentielle</i> | <i>50</i> |
| III.9.1.1. Résultats de l'élection présidentielle à l'extérieur par candidat(e)s et par pays | 50 |
| III.9.1.2. Résultats définitifs de l'élection présidentielle par candidat(e)s..... | 52 |
| <i>III.9.2. Résultats des législatives.....</i> | <i>55</i> |
| III.10. LISTE DES DEPUTES ELUS | 56 |
| III.11. LE CONTENTIEUX ELECTORAL..... | 65 |
| <i>III.11.1. La gestion du contentieux préélectoral.....</i> | <i>65</i> |
| <i>III.11.2. La gestion du contentieux post-électoral</i> | <i>71</i> |

LISTE DES SIGLES ET ABREVIATIONS

| | |
|-----------------|---|
| AN : | Assemblée Nationale |
| BV : | Bureau de Vote |
| CADHP : | Charte Africaine des Droits de l'Homme et des Peuples |
| CC : | Conseil Constitutionnel |
| CE : | Conseil d'Etat |
| CEDEAO : | Communauté Economique des Etats de l'Afrique de l'Ouest |
| CEDEF : | Convention sur l'élimination de toutes les formes de discrimination à l'égard des femmes |
| CEIA : | Commission électorale indépendante d'arrondissement |
| CENI : | Commission Electorale Nationale Indépendante |
| CEPI : | Commission électorale provinciale indépendante |
| CIEDR : | Convention internationale sur l'élimination de toutes les formes de discrimination raciale |
| CNIB : | Carte Nationale d'Identité Burkinabè |
| CNT : | Conseil national de la transition |
| CODEL : | Convention des organisations de la société Civile pour l'Observation Domestique des Élections |
| CSC : | Conseil Supérieur de la Communication |
| CVD : | Conseils Villageois de Développement |
| DUDH : | Déclaration universelle des Droits de l'Homme |
| INSD : | Institut National de la Statistique et de la Démographie |
| OMD : | Objectifs du Millénaire pour le Développement |
| OMS : | Organisation mondiale de la santé |
| ONI : | Office National d'Identification |
| ONU : | Organisation des Nations Unies |
| OSC : | Organisation de la Société Civile |
| PIB : | Produit Intérieur Brut |
| PIDCP : | Pacte international relatif aux droits civils et politiques |
| RGPH : | Recensement Général de la Population et de l'Habitat |
| TA : | Tribunal Administratif |
| TGI : | Tribunal de Grande Instance |
| UA : | Union africaine |

LISTE DES TABLEAUX

| | |
|--|----|
| Tableau 1 : Potentiel électoral par province des Burkinabè de l'intérieur..... | 9 |
| Tableau 2 : Potentiel électoral des Burkinabè de la diaspora | 13 |
| Tableau 3 : Effectif des personnes enrôlées lors de la révision de la liste électorale, reparti par province et par catégorie d'âge et de sexe (intérieur) | 16 |
| Tableau 4 : Etat du nombre des inscrits sur le fichier électoral à l'intérieur du Pays désagrégé par région, province, sexe et tranche d'âge..... | 20 |
| Tableau 5 : Situation par région du potentiel électoral, du nombre d'inscrits sur le fichier électoral et du nombre de votants à l'intérieur du Pays..... | 25 |
| Tableau 6 : Situation des inscrits de la diaspora sur la liste électorale | 27 |
| Tableau 7 : Potentiel électoral de la diaspora par rapport au nombre d'inscrits et aux votants | 29 |
| Tableau 8 : Situation du taux de participation à l'élection présidentielle par région et par province (<i>les données suivantes sont calculées sur la base de nombre total des inscrits sans le retrait des électeurs dont les bureaux de vote n'ont pas pu ouvrir. Cela permet de voir l'impact de la situation sécuritaire sur la participation électorale</i>) | 31 |
| Tableau 9 : situation du taux de participation selon le sexe et par région (données prenant en compte les électeurs dont les bureaux ont pu ouvrir) | 33 |
| Tableau 10 : Situation du taux de participation aux élections législatives par région et par province. | 37 |
| Tableau 11 : situation du taux de participation de la diaspora à l'élection présidentielle | 42 |
| Tableau 12 : Nombre de bulletins nuls par région et province lors de l'élection présidentielle | 44 |
| Tableau 13 : Nombre de bulletins nuls de la diaspora lors de l'élection présidentielle | 46 |
| Tableau 14 : nombre de bulletin nul par région lors des élections législatives | 47 |
| Tableau 15 : résultats de l'élection présidentielle à l'extérieur par candidat(e)s et par pays | 50 |
| Tableau 16 : données globales de l'élection présidentielle | 52 |
| Tableau 17 : résultats globaux de l'élection présidentielle par candidat(e)s | 53 |
| Tableau 18 : résultats de l'élection présidentielle par région et par candidat(e) | 54 |
| Tableau 19 : données globales des élections législatives | 55 |
| Tableau 20 : résultats globaux partis/formations politiques ayant obtenu au moins 1 député | 55 |
| Tableau 21 : liste des députés élus par parti politique, sexe et province..... | 57 |
| Tableau 22 : récapitulatif des décisions rendues par la CENI et ses démembrements..... | 67 |
| Tableau 23 : récapitulatif du contentieux pré-électoral traite par les juridictions | 69 |
| Tableau 24 : récapitulatif du contentieux post électoral (contentieux des résultats)..... | 71 |
| Tableau 25 : récapitulatif du contentieux pénal des élections | 72 |

LISTE DES GRAPHIQUES

| | |
|--|----|
| Graphique 1 : Potentiel électoral par région des burkinabè de l'intérieur | 12 |
| Graphique 2 : Potentiel électoral des Burkinabè de la diaspora..... | 14 |
| Graphique 3 : Effectif des personnes enrôlées lors de la révision de la liste électorale, reparti par province et par catégorie d'âge et de sexe | 19 |
| Graphique 4 : Etat du nombre des inscrits sur le fichier électoral à l'intérieur du Pays désagrégé par région, province, sexe et tranche d'âge..... | 24 |
| Graphique 5 : Situation par région du potentiel électoral, du nombre d'inscrits sur le fichier électoral et du nombre de votants à l'intérieur du Pays..... | 26 |
| Graphique 9 : Situation du taux de participation de la diaspora à l'élection présidentielle..... | 43 |
| Graphique 10 : Nombre de bulletins nuls par région lors de l'élection présidentielle..... | 44 |
| Graphique 11 : Nombre de bulletin nul de la diaspora lors de l'élection présidentielle..... | 47 |
| Graphique 12 : nombre de bulletin nul par région lors des élections législatives..... | 48 |
| Graphique 13 : répartition par sexe et par tranche d'âge des candidat(e)s aux élections législatives . | 49 |

AVANT-PROPOS

Le Burkina Faso, a tenu le 22 novembre 2020 des élections couplées présidentielle et législatives. En dépit du contexte sécuritaire et sanitaire difficile, les différents acteurs se sont montrés à la hauteur du défi. Le processus a été couronné de succès nonobstant quelques manquements organisationnels. L'ensemble des observateurs internationaux ont salué un processus qui pour l'essentiel a été transparent, crédible et contribue à l'enracinement de la démocratie dans notre pays.

La CODEL a été un des acteurs de ce processus. Elle a mis en place un dispositif basé sur 3 800 observateurs court terme, 200 moniteurs des éventuelles violences électorales, 45 points focaux provinciaux et 19 OSC membres.

Merci à vous tous, principaux acteurs, internes et externes de ces élections qui croyez à la démocratie durable, à la liberté et au développement.

Je réitère mon merci à ma grande équipe de la CODEL qui a su faire preuve d'abnégation, de courage et de patriotisme.

Aux autorités politiques et administratives, à l'acteur principal de l'organisation des élections, la CENI, nous saluons leur courage et leur sens de la préservation du bien-être des populations, d'avoir accepté le dialogue politique initié par le Président du Faso, le pacte de bonne conduite signé sous l'égide du Conseil Supérieur de la Communication (CSC) et qui nous a guidés tout au long du processus.

La CODEL remercie les partenaires techniques et financiers, le système des Nations Unies, qui sont restés aux côtés de notre pays pour nous soutenir et permettre de relever le grand challenge qui s'est matérialisé le 22 novembre 2020. La CODEL remercie la société civile nationale et internationale et les différentes missions d'observation électorale qui étaient présentes, avant, pendant et après les élections.

Ainsi, comme le disait un vieux sage de chez nous, « ensemble avec les citoyens, nous avons pu traverser la marre sans avoir peur du caïman » et nous avons tourné ainsi une page difficile de notre processus démocratique. Ce qui a renforcé le socle de notre démocratie naissante.

Par ce document, la CODEL veut mettre à la disposition de l'ensemble des acteurs, des données statistiques utiles à leur travail de renforcement de la participation des citoyens aux processus électoraux. Ce travail a été coordonné par Mme SANOU TOURE Fatimata, Magistrate, Présidente de Chambre à la Cour d'Appel de Ouagadougou, spécialiste en Genre, Mme ZANGA Lydia, Juriste spécialisée en droits humains, Secrétaire exécutive de la CODEL et M. PIERRE FOULANI Désiré Abdoul-Aziz, Ingénieur informaticien, spécialiste en suivi-évaluation de projets et programmes.

La CODEL remercie l'Ambassade de France au Burkina Faso pour le soutien financier et la CENI pour la bonne collaboration.

Halidou OUDRAOGO
Président de la CODEL

DÉFINITION DES CONCEPTS CLÉS

- **Contentieux électoral** : il se définit comme l'ensemble des règles et des procédures qui régissent la résolution des litiges mettant en cause la régularité, la sincérité et la transparence des processus électoraux. Il désigne ainsi l'ensemble des recours réalisés à l'encontre des résultats des élections, des campagnes électorales ou des inscriptions sur les listes électorales, pour cause d'erreurs ou d'irrégularités présumées¹. Il comprend en cela trois aspects : le contentieux préélectoral, le contentieux électoral et contentieux post électoral
- **Corps électoral** : il est constitué par l'ensemble des personnes qui bénéficient du droit de vote lors d'un scrutin, quel que soit le type d'élection (politique, professionnelle, associative...). Il est la source des pouvoirs exécutif et législatif, car il désigne et révoque par son vote les gouvernants et le législateur. Selon l'**Article 42 du code électoral**- Loi n° 019-2009/AN du 07 mai 2009 – Art. 1. « Le corps électoral se compose de tous les Burkinabè des deux sexes, âgés de dix-huit ans accomplis à la date du scrutin, jouissant de leurs droits civiques et politiques, inscrits sur les listes électorales et n'étant dans aucun cas d'incapacité prévu par la loi ».
- **Potentiel électoral** : il désigne l'ensemble des personnes en âge de voter (les majeurs de dix-huit ans accomplis).
- **Taux d'abstention** : mesure le pourcentage d'électeurs inscrits sur les listes électorales qui ne sont pas allés voter à un scrutin. L'abstention consiste à ne pas participer à une élection ou à des opérations de référendum. Elle traduit soit un désintérêt total pour la vie publique, soit un choix politique actif consistant à ne pas se prononcer afin d'exprimer son désaccord
- **Taux de participation** : A l'inverse du taux d'abstention, le taux de participation est le pourcentage d'électeurs inscrits sur les listes électorales qui ont effectivement voté.
- **Taux d'inscription** sur les listes électorales mesure le pourcentage des citoyens en âge de voter qui se sont inscrits sur les listes électorales en comparaison avec le potentiel électoral.
- **Vote blanc** : Vote n'exprimant pas un choix positif (enveloppes vides, ou contenant un bulletin parfaitement vierge), mais dont la signification politique est incontestable, en

¹ <http://www.linternaute.fr/expression/langue-francaise/15827/contentieux-electoral/>

ce qu'il traduit un refus du choix proposé, en même temps qu'une volonté de participation civique, par opposition aux abstentionnistes. Les bulletins blancs ne sont pourtant pas considérés comme des suffrages exprimés². Le vote blanc n'est pas pris en compte dans le système actuel du Burkina Faso. Il est comptabilisé comme un vote nul.

- **Vote nul** correspond à des bulletins déchirés ou annotés, qui ne peuvent pas être pris en compte dans les résultats de l'élection. Le bulletin nul est un bulletin de vote non conforme aux prescriptions de la loi électorale et qui, de ce fait, n'est pas valable (ex. : bulletins portant des signes de reconnaissance).
- **Suffrages exprimés** : Votes valablement émis en faveur d'un candidat (ou d'une liste) dans le cadre d'une élection, ou en faveur du oui ou du non dans le cadre d'un référendum. Leur nombre est égal au nombre des votants moins les bulletins (ou votes) blancs et nuls³.

² Lexique des termes juridiques 2017-2018

³ Lexique des termes juridiques 2017-2018

PRÉSENTATION DE LA CODEL

La Convention des organisations de la société Civile pour l'Observation Domestique des Élections (CODEL), mise en place le 03 juillet 2015, est un regroupement d'organisations de la société civile légalement constitué. C'est une Association de droit privé, à but non lucratif régie par la loi 064-2015/CNT du 20 Octobre 2015 portant liberté d'association au Burkina Faso. Elle regroupe dix-neuf organisations et coalitions d'organisations œuvrant pour la consolidation de la démocratie et la bonne gouvernance au Burkina Faso et se veut une plateforme de suivi harmonisé, proactif et citoyen du processus électoral.

La création de la CODEL relève de la volonté de mutualiser les interventions de plusieurs organisations, lors des élections historiques de novembre 2015. Pour accroître les chances de contribution à la réussite des élections, des organisations de la société civile ont décidé de mutualiser leurs projets respectifs à travers la CODEL (éducation au vote, renforcement des capacités des acteurs électoraux, monitoring du processus de transition, observation des élections avec usage des TIC). Avec l'accompagnement de ses partenaires, la CODEL a contribué à crédibiliser le processus électoral de 2015 et 2016 à travers un dispositif innovant de veille électorale.

Le défi relevé de 2015 a été réitéré en 2020 lors des élections couplées présidentielle et législatives du 22 novembre. Avec l'appui de ses partenaires classiques (Union européenne, Suède, Danemark, Coopération Suisse via Diakonia) et nouveaux (Ambassade de France, National Endowment for Democracy), la CODEL a mis en œuvre une série d'activités qui ont contribué à la tenue d'élections transparentes et acceptées par tous en 2020.

INTRODUCTION GENERALE

« Les statistiques touchent tous les aspects de la vie moderne. Elles sous-tendent de nombreuses décisions des pouvoirs publics, des entreprises et des collectivités. Elles renseignent sur les tendances et les forces qui influent sur notre vie. Elles concourent au raffermissement de la paix et de la démocratie en mettant à la disposition du citoyen des renseignements fiables et objectifs sur la collectivité à laquelle il appartient...La statistique est indispensable au développement économique, y compris à nos efforts de réalisation des Objectifs du Millénaire pour le développement. »⁴.

Cette déclaration du Secrétaire Général des Nations Unies lors de la première Journée mondiale de la statistique, renforce la conviction des organisations de la société civile sur la nécessité de disposer d'informations sûres, actualisées et désagrégées sur la participation électorale concernant les élections de 2020 au Burkina Faso.

I. CONTEXTE GENERALE DE L'ETUDE

I.1. Présentation du Burkina Faso

Le Burkina Faso est situé au cœur de l'Afrique de l'Ouest et s'étend sur une superficie de 272 960 km² pour une population de 20 487 979, composée de 51,7% de femmes et de 48,3% d'hommes. La population est majoritairement jeune ; Les moins de 15 ans représentent 45,3% ; 64,2% de la population a moins de 24 ans et 77,9% a moins de 35 ans⁵. Le pays est subdivisé en 13 régions administratives, 45 provinces, 350 départements, 351 communes (rurales et urbaines) et 9 299 villages.

Au plan économique, le Burkina Faso est un pays à faible revenu et aux ressources naturelles limitées. Son économie repose essentiellement sur l'agriculture qui emploie près de 80 % de la population active, même si les exportations aurifères ont pris de l'importance ces dernières années. Malgré les progrès réalisés ces deux dernières décennies, le Burkina Faso est confronté à de nombreux défis de développement, notamment en matière de santé et d'éducation. Le pays est classé 144^e sur 157 pays dans le nouvel indice du capital humain établi par la Banque

⁴ Message du Secrétaire Général de l'ONU lors de la célébration de la première journée mondiale de la statistique le 20 octobre 2010

⁵ Conclusions du cinquième RGPH par l'INSD en 2020

mondiale et 40,1 % de la population vit sous le seuil national de pauvreté⁶. L'insécurité liée aux attaques terroristes fréquentes depuis 2016 a créé une crise humanitaire sans précédent dans le pays.

Au plan de la pratique religieuse, 99,6% de la population pratique une religion ; 60,5% d'entre eux sont des musulmans, 19 % des catholiques, 15,30 % sont de religion traditionnelle (animisme) et 4,2% des protestants. Il y a très peu de personnes (0,4 %) qui déclarent ne pratiquer aucune religion⁷ (INSD, 2009).

Depuis l'adoption de la constitution du 11 juin 1991, le pays vit sous le régime de l'IVe République. Le président de la République est élu au suffrage universel direct pour 5 ans (renouvelable une fois). Il nomme le Premier ministre avec l'accord du parlement. L'Assemblée nationale est dotée de 127 sièges pourvus pour cinq ans à la proportionnelle. Les députés sont élus au suffrage universel direct pour un mandat de cinq ans.

I.2. Contexte et justification de l'étude

La Convention des Organisations de la Société civile pour l'Observation Domestique des Elections (CODEL) a obtenu de l'Ambassade de France au Burkina Faso, un appui financier pour renforcer son dispositif d'observation des élections de 2020. La constitution et la publication des informations statistiques sur la participation électorale est donc l'une des activités de ce projet.

La raison qui sous-tend cette activité est la nécessité pour les organisations de la société civile de disposer d'informations sûres, actualisées et désagrégées sur la participation électorale. C'est souvent en effet un grand défi de retrouver des données statistiques sur les processus électoraux passés. La CODEL en tant qu'OSC est continuellement confrontée à ce défi. Pourtant il est utile pour une association intervenant sur la participation électorale de se baser sur des données sûres pour être efficace dans son intervention et évaluer ses performances.

Lors de futurs scrutins, ces informations seront utiles non seulement pour orienter des activités d'information et d'éducation électorale mais serviront d'indicateurs aux OSC pour évaluer leur efficacité. Ces informations serviront à d'autres acteurs comme les partenaires techniques et

⁶ Article intitulé «vue d'ensemble du Burkina Faso » publié par la Banque mondiale www.banquemondiale.org/burkinafaso > overview

⁷ Source INSD, 2009

financiers, les partis politiques et autorités administratives en les orientant sur l'appui aux activités de renforcement de la participation électorale.

En s'inscrivant dans cette vision, La CODEL a commandité la constitution et la publication des informations statistiques sur la participation électorale issues des élections de 2020.

I.3. Objectifs et résultats de l'étude

I.3.1. Les objectifs

I.3.1.1. Objectif général

L'objectif général de la présente étude est de mettre à disposition des acteurs des données statistiques fiables, le plus complet possible en lien avec la participation électorale (« statistiques électorales 2020 »).

I.3.1.2. Objectifs spécifiques

De façon spécifique, le travail de recherche et de compilation du document sur les statistiques électorales 2020 devrait rassembler les informations suivantes :

- le potentiel électoral par commune, province, région et désagrégé par sexe et âge ;
- le nombre d'inscrits sur le fichier électoral, par commune, province, région et désagrégé par sexe et âge ;
- le taux de participation national, régional, provincial et communal ;
- le nombre de bulletins nuls ;
- les candidatures désagrégées par sexe et âge ;
- les résultats des élections législatives par parti politique et par commune, province et région ;
- la liste des députés élus (avec leur bord politique ; pourcentage de représentation des partis à l'hémicycle) ;
- le vote de la diaspora burkinabè.

I.3.2. Résultats attendus

Les résultats attendus en lien avec les objectifs impliquent que le document « statistiques électorales 2020 » soit publié et contienne les informations suivantes :

- le potentiel électoral par commune, province, région et désagrégé par sexe et âge ;
- le nombre d'inscrits sur le fichier électoral, par commune, province, région et désagrégé par sexe et âge ;
- le taux de participation national, régional, provincial et communal ;

- le nombre de bulletins nuls ;
- les candidatures désagrégées par sexe et âge ;
- les résultats des élections législatives par parti politique et par commune, province et région ;
- la liste des députés (avec leur bord politique ; pourcentage de représentation des partis à l'hémicycle) ;
- le vote de la diaspora burkinabè.

I.4. Méthodologie de travail

La méthodologie adoptée pour la rédaction de ce document se décline comme suit :

I.4.1. Harmonisation des points de vue

Il s'est agi de recueillir les préoccupations et l'attente des organisations membres de la CODEL, Commanditaire, et Consultants/tes pour harmoniser leur compréhension des TDR et des prestations à fournir.

I.4.2. Collecte des données

Les outils utilisés à cet égard ont été la revue documentaire, les rencontres d'échanges.

I.4.2.1. La revue documentaire

Elle a consisté à la collecte et à l'analyse de certains rapports de la CENI, des tribunaux administratifs, du Conseil d'Etat, du Conseil Constitutionnel, de certaines missions d'observation en lien avec les élections du 22 novembre 2020.

I.4.2.2. Les rencontres d'échange

Les consultants ont eu des rencontres d'échanges avec les premiers responsables de la CENI, du Conseil Constitutionnel, du Conseil d'Etat, du Tribunal Administratif de Ouagadougou, du ministère de l'intégration et des burkinabé de l'extérieur, pour non seulement présenter le projet et susciter leur adhésion, mais surtout pour disposer des données nécessaires à l'accomplissement de notre mission.

I.4.2.3. Analyse des données

Les données collectées auprès de l'ensemble des personnes-ressources rencontrées et des sources visitées ont été croisées et traitées pour dégager des tableaux et des graphiques qui dépeignent la participation au processus électoral des élections de 2020, de façon désagrégée.

I.4.2.4. Rédaction du rapport provisoire

La rédaction du rapport provisoire a consisté à la compilation des données et informations recueillies lors de la revue documentaire, des rencontres d'échange avec les hauts responsables des institutions ciblées. Ce rapport provisoire a été présenté lors d'un atelier qui a permis de recueillir des observations pour sa finalisation.

I.5. Limites de l'étude et difficultés rencontrées

La principale difficulté concerne le non disponibilité de certaines données désagrégées auprès des institutions en charge des élections. De plus le mandat et les délais relativement courts de l'étude ne permettaient pas aux consultants d'analyser les données disponibles pour obtenir les informations manquantes (le potentiel électoral désagrégé par tranche d'âge).

En outre, certaines données, quand bien mêmes utiles, n'étaient pas disponibles (taux de participation par tranche d'âge).

De plus, certains acteurs ciblés n'ont pas pu dégager le temps nécessaire pour recevoir l'équipe des consultants/consultantes.

Néanmoins, ces limites n'ont pas entaché la pertinence et la fiabilité des données recueillies. L'équipe des consultants a pu réaliser son mandat conformément aux termes de référence.

II. CADRE JURIDIQUE

II.1. Instruments internationaux et régionaux

La quasi-totalité des instruments juridiques internationaux et régionaux relatifs à l'organisation d'élections démocratiques, desquels émanent les normes internationales applicables en la matière, ont été ratifiés par le Burkina Faso.

L'analyse de ces textes juridiques internationaux, traitant du droit à des élections libres, permet de mieux comprendre et interpréter le cadre juridique national, en ce sens qu'aux termes de l'article 6 de la constitution du Burkina Faso, les traités et conventions ratifiés par le pays ont une valeur supérieure aux lois internes.

Aux titres des instruments juridiques internationaux, on peut citer entre autres :

- ❖ La Déclaration universelle des Droits de l'Homme (DUDH) Adoptée le 10 décembre 1948 à New York ;
- ❖ Le Pacte International relatif aux droits civils et politiques Adopté le 16 décembre 1966 à New York, entré en vigueur le 23 mars 1976 et ratifié le 10 septembre 1998 ;
- ❖ Le Pacte international relatif aux droits économiques sociaux et culturels, ratifié le 10 septembre 1998 ;
- ❖ la Convention internationale sur l'élimination de toutes les formes de discrimination raciale (CIEDR) ;
- ❖ La Convention sur l'élimination de toutes les formes de discrimination à l'égard des femmes (CEDEF), adoptée le 18 novembre 1979 à New York, entrée en vigueur le 3 septembre 1981 et ratifiée le 28 novembre 1984 ;

Au niveau régional, le pays a ratifié les accords suivants :

- ❖ La Charte Africaine des Droits de l'Homme et des Peuples (CADHP), adoptée le 27 juin 1981 à Nairobi ;
- ❖ Le protocole à la CADHP (Protocole de Maputo), ratifié le 19 mai 2005 par l'Assemblée Nationale du BF ;
- ❖ La Charte africaine de la démocratie des élections et de la gouvernance ;
- ❖ Le protocole de la CEDEAO sur la démocratie et la bonne gouvernance ;
- ❖ la déclaration de Bamako adoptée le 3 novembre 2000.

II.2. Les textes internes

Le cadre juridique burkinabè, relatif à l'enrôlement des électeurs, à la constitution d'un fichier électoral national et aux opérations de votes est essentiellement régi par les textes suivants :

- ❖ La Constitution du Burkina Faso du 11 juin 1991, telle que révisée par les lois modificatives successivement les 27 janvier 1997, le 11 avril 2000, le 22 janvier 2002, le 18 mai 2012, le 25 mai 2012, le 11 juin 2012 et le 5 novembre 2015.
- ❖ La Loi n°014-2001/AN du 3 juillet 2001 portant code électoral telle que révisée par les lois modificatives successivement le 23 janvier 2002, le 27 avril 2004, le 25 mai 2005, le 27 février 2006, le 7 mai 2009, le 25 janvier 2010, le 5 avril 2012, le 21 mai 2013, le 7 avril 2015, le 30 juillet 2018, le 23 janvier 2020 et le 25 août 2020.
- ❖ La loi n° 025-2018/AN du 31 mai 2018 portant Code pénal

- ❖ Loi n°081-015/CNT du 24 novembre 2015 portant statut général de la fonction publique d'Etat.
- ❖ La Loi n°010-2004/AN du 20 avril 2004 portant protection des données à caractère personnel
- ❖ La loi organique n° 11-2000/AN du 27 avril 2000 portant composition, organisation, attributions et fonctionnement du Conseil constitutionnel et procédure applicable devant lui
- ❖ La Loi n°011/2016/AN du 26 avril 2016 portant création des tribunaux administratifs.
- ❖ La loi n°005-2001/AN du 16 mai 2001, portant institution d'une carte nationale d'identité burkinabè telle que révisée le 10 avril 2017
- ❖ Le Décret n°2020-0329/PRES/PM/MATDC/MINEFID du 7 mai 2020 portant levée de la suspension et prolongation des opérations de révision des listes électorales biométriques.

L'analyse du cadre juridique permet de conclure qu'il est lisible et accessible. On constate en effet, que le législateur a pris le soin de regrouper des dispositions légales au sein d'un Code électoral unique. Les textes sont accessibles pour toutes les parties prenantes aux élections et pour les citoyens burkinabè. Cependant, il y a lieu de relever une certaine instabilité du code électoral qui a connu douze modifications, et dans une moindre mesure de la constitution qui a été modifiée cinq fois. En dépit de cette instabilité, la législation en vigueur offre une base suffisante pour l'organisation des opérations d'inscription, de mise à jour des listes électorales, des opérations de vote, le contentieux des élections, en concordance avec les normes et les obligations internationales et régionales en la matière, auxquelles le Burkina Faso a souscrit. Telles sont du reste les conclusions de l'audit du fichier électoral sur le cadre juridique en prélude aux élections du 22 novembre 2020⁸.

⁸ Rapport final de l'audit international du fichier électoral du Burkina Faso du 7-21 octobre 2020, P 10

III. PRESENTATION DES DONNEES STATISTIQUES

III.1. LE POTENTIEL ELECTORAL

III.1.1. Le potentiel électoral des Burkinabè de l'intérieur

Les données utilisées sont celles des projections au 31 décembre 2020 de l'Institut national de la statistique et de la démographie (INSD) qui dispose d'une série de projections, nationales et désagrégées par province. L'estimation de la population des électeurs potentiels par l'INSD s'élevait à **10 078 737** tandis que le fichier électoral comptait **5 539 031** personnes avant la révision des listes de 2020.

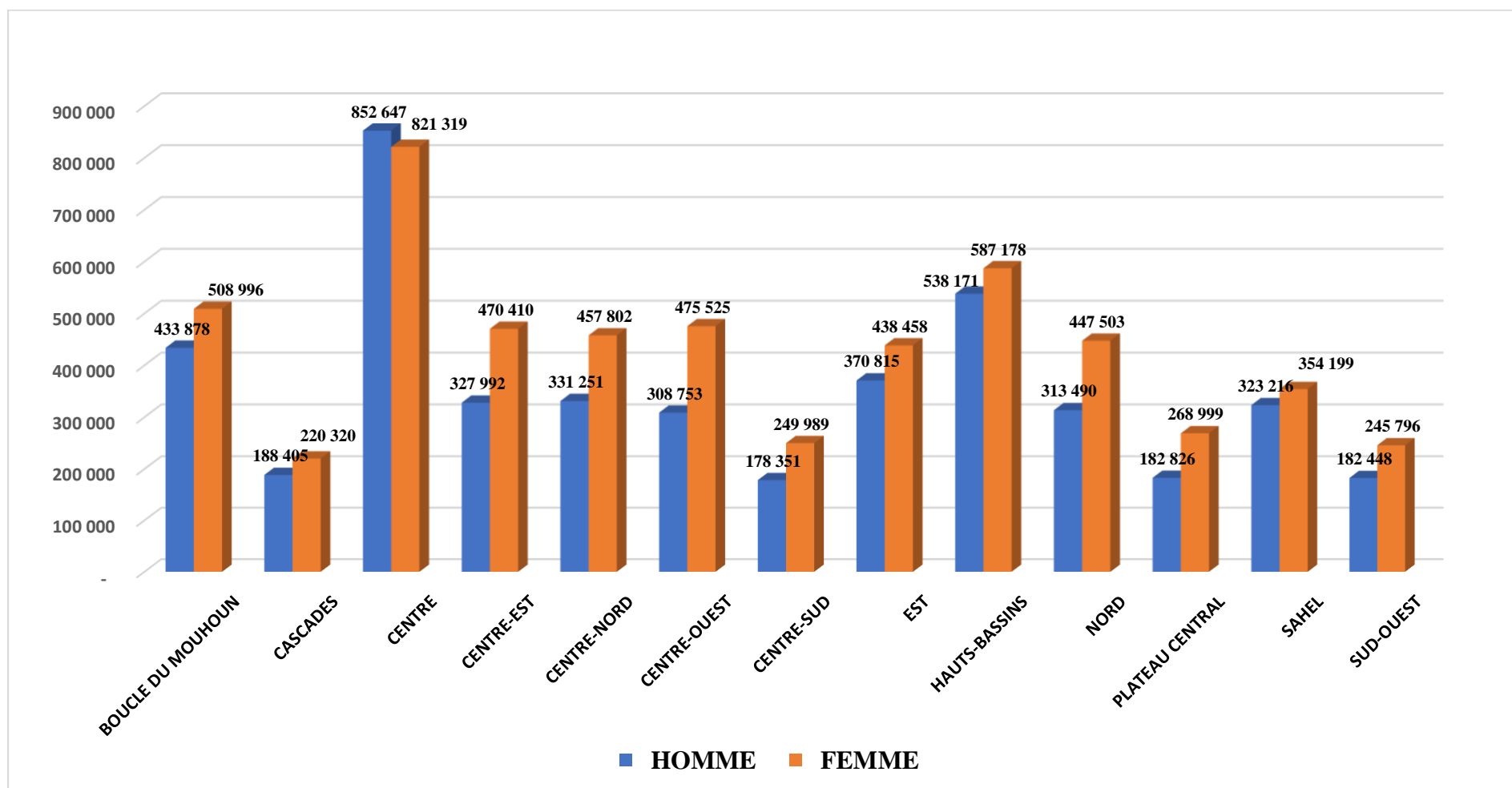
Tableau 1 : Potentiel électoral par province des Burkinabè de l'intérieur

| REGION | PROVINCE | HOMME | FEMME | TOTAL |
|--------------------------|------------|----------------|----------------|------------------|
| | BALE | 65 267 | 76 569 | 141 836 |
| | BANWA | 81 764 | 95 918 | 177 682 |
| | KOSSI | 82 987 | 97 348 | 180 335 |
| | MOUHOUN | 90 703 | 106 418 | 197 121 |
| | NAYALA | 48 496 | 56 889 | 105 385 |
| | SOUROU | 64 661 | 75 854 | 140 515 |
| BOUCLE DU MOUHOUN | | 433 878 | 508 996 | 942 874 |
| | COMOE | 148 382 | 173 513 | 321 895 |
| | LERABA | 40 023 | 46 807 | 86 830 |
| CASCADES | | 188 405 | 220 320 | 408 725 |
| | KADIOGO | 852 647 | 821 319 | 1 673 966 |
| CENTRE | | 852 647 | 821 319 | 1 673 966 |
| | BOULGOU | 149 739 | 214 836 | 364 575 |
| | KOULPELOGO | 87 022 | 124 679 | 211 701 |
| | KOURITENGA | 91 231 | 130 895 | 222 126 |
| CENTRE-EST | | 327 992 | 470 410 | 798 402 |
| | BAM | 76 017 | 105 063 | 181 080 |
| | NAMENTENGA | 90 842 | 125 548 | 216 390 |
| | SANMATENGA | 164 392 | 227 191 | 391 583 |
| CENTRE-NORD | | 331 251 | 457 802 | 789 053 |
| | BOULKIEMDE | 127 897 | 196 984 | 324 881 |
| | SANGUIE | 74 885 | 115 341 | 190 226 |
| | SISSILI | 56 326 | 86 746 | 143 072 |
| | ZIRO | 49 645 | 76 454 | 126 099 |

| | | | | |
|------------------------|------------|----------------|----------------|------------------|
| CENTRE-OUEST | | 308 753 | 475 525 | 784 278 |
| | BAZEGA | 63 433 | 88 914 | 152 347 |
| | NAHOURI | 45 505 | 63 791 | 109 296 |
| | ZOUNDWEOGO | 69 413 | 97 284 | 166 697 |
| CENTRE-SUD | | 178 351 | 249 989 | 428 340 |
| | GNAGNA | 120 428 | 142 394 | 262 822 |
| | GOURMA | 92 283 | 109 115 | 201 398 |
| | KOMONDJARI | 25 605 | 30 291 | 55 896 |
| | KOMPIENGA | 26 660 | 31 519 | 58 179 |
| | TAPOA | 105 839 | 125 139 | 230 978 |
| EST | | 370 815 | 438 458 | 809 273 |
| | HOUET | 349 448 | 381 262 | 730 710 |
| | KENEDOUGOU | 105 165 | 114 757 | 219 922 |
| | TUY | 83 558 | 91 159 | 174 717 |
| HAUTS-BASSINS | | 538 171 | 587 178 | 1 125 349 |
| | LOROUM | 38 412 | 54 835 | 93 247 |
| | PASSORE | 83 510 | 119 210 | 202 720 |
| | YATENGA | 146 384 | 208 958 | 355 342 |
| | ZONDOMA | 45 184 | 64 500 | 109 684 |
| NORD | | 313 490 | 447 503 | 760 993 |
| | GANZOURGOU | 84 764 | 124 723 | 209 487 |
| | KOURWEOGO | 35 559 | 52 321 | 87 880 |
| | OUBRITENGA | 62 503 | 91 955 | 154 458 |
| PLATEAU CENTRAL | | 182 826 | 268 999 | 451 825 |
| | OUDALAN | 66 892 | 73 304 | 140 196 |
| | SENO | 86 649 | 94 958 | 181 607 |
| | SOUM | 116 090 | 127 216 | 243 306 |

| | | | | |
|----------------------|------------|------------------|------------------|-------------------|
| | YAGHA | 53 585 | 58 721 | 112 306 |
| SAHEL | | 323 216 | 354 199 | 677 415 |
| | BOUGOURIBA | 30 317 | 40 876 | 71 193 |
| | IOBA | 54 299 | 73 201 | 127 500 |
| | NOUMBIEL | 21 212 | 28 599 | 49 811 |
| | PONI | 76 620 | 103 120 | 179 740 |
| SUD-OUEST | | 182 448 | 245 796 | 428 244 |
| TOTAL GENERAL | | 4 532 243 | 5 546 494 | 10 078 737 |

Graphique 1 : Potentiel électoral par région des burkinabè de l'intérieur



Sources : CENI, projection de l'INSD

III.1.2. Potentiel électoral de la diaspora

Le code électoral précise en son article 48 al 5 que : « ...Sont également inscrits sur les listes électorales, les Burkinabè résidant à l'étranger et régulièrement immatriculés à l'Ambassade ou au consulat général dans les pays de leur résidence ». L'article 72 du même code précise que : « A l'étranger, il est créé un bureau de vote dans chaque ambassade et/ou consulat général dont la juridiction diplomatique compte **au moins cinq cents Burkinabè immatriculés** ».

Sur cette base, 22 Pays où résident des Burkinabè ont été arrêtés.

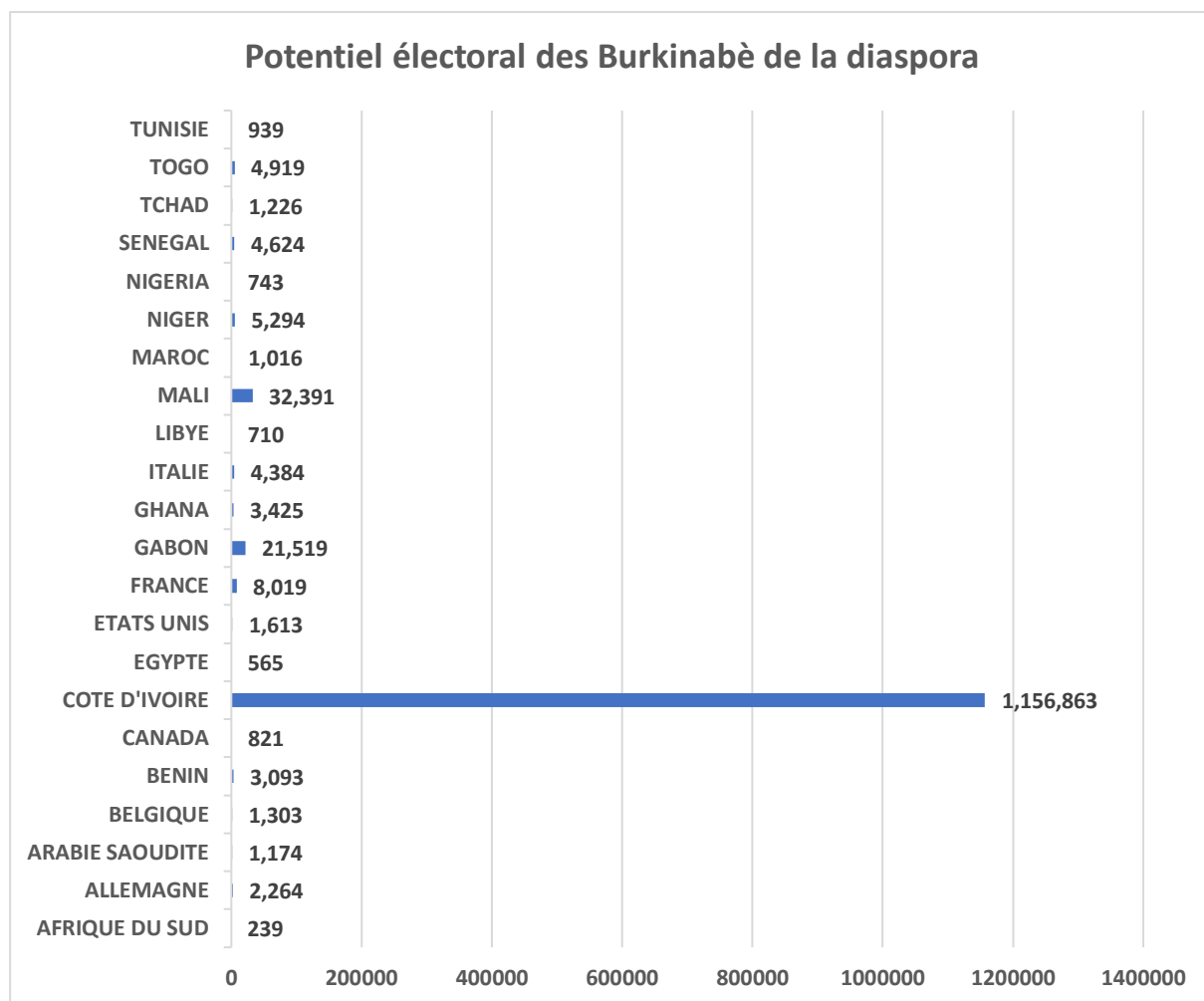
Au début du processus, la CENI estimait le potentiel électoral de la diaspora à 2 500 000.

Tableau 2 : Potentiel électoral des Burkinabè de la diaspora

| PAYS | Nombre de Burkinabè en âge de voter et IMMATRICULES dans les ambassades et consulats dont les juridiction diplomatiques comptent au moins cinq cents Burkinabè immatriculés |
|----------------------|---|
| AFRIQUE DU SUD | 239 |
| Allemagne | 2 264 |
| ARABIE SAOUDITE | 1 174 |
| Belgique | 1 303 |
| BENIN | 3 093 |
| CANADA | 821 |
| COTE D'IVOIRE | 1 156 863 |
| EGYPTE | 565 |
| ETATS UNIS | 1 613 |
| FRANCE | 8 019 |
| GABON | 21 519 |
| GHANA | 3 425 |
| ITALIE | 4 384 |
| LIBYE | 710 |
| MALI | 32 391 |
| MAROC | 1 016 |
| NIGER | 5 294 |
| NIGERIA | 743 |
| SENEGAL | 4 624 |
| TCHAD | 1 226 |
| TOGO | 4 919 |
| TUNISIE | 939 |
| TOTAL GENERAL | 1 257 144 |

Source : CENI

Graphique 2 : Potentiel électoral des Burkinabè de la diaspora



Source : CENI

Les Burkinabè résidant en République de Côte d'Ivoire représentent de loin, le potentiel le plus important. Ceux du Mali et du Gabon complètent le trio de tête. En Europe, c'est la France qui enregistre le plus grand nombre de Burkinabè en âge de voter et immatriculés à l'Ambassade suivie de l'Italie.

III.2. LE NOMBRE DES INSCRITS SUR LE FICHER ELECTORAL

Le système d'enrôlement burkinabè sur le fichier électoral est décrit à l'article 50 du Code électoral comme étant biométrique et permanent. L'inscription n'est pas obligatoire et l'électeur doit réaliser lui-même la démarche de s'inscrire. Le même article précise, qu'une révision annuelle des listes et une révision exceptionnelle peut être décidée par décret pris en Conseil des ministres.

A l'analyse, les listes sont permanentes en ce sens que, les électeurs, une fois inscrits, n'ont plus besoin de se réinscrire au moment de la nouvelle révision. Il faut également relever que pour des considérations principalement financières, les révisions annuelles des listes électorales ne sont que rarement mises en œuvre ; les deux dernières révisions réalisées depuis 2012 ont été faites à titre exceptionnel.

III.2.1. Nombre des enrôlé(e)s lors de la révision des listes électorales au Burkina Faso en 2020

Les tableaux suivants donnent un état des inscrits lors de la constitution des listes électorales des burkinabè de l'extérieur intervenue en janvier 2020 et l'état des inscrits lors de la révision des listes électorales des burkinabè de l'intérieur intervenue entre février et juillet 2020.

Sur un effectif de **2 338 878** inscrits, 980 352 sont des femmes, soit 41.92 % des inscrits, et 1 358 526 sont des hommes, soit 58.02% des inscrits.

Après un travail de retrait des doublons, la CENI a comptabilisé **951 917** nouveaux inscrits sur le fichier électoral en 2020.

Tableau 3 : Effectif des personnes enrôlées lors de la révision de la liste électorale, reparti par province et par catégorie d'âge et de sexe (intérieur)

Légende : H moins 25 = Hommes de moins de 25 ans H 25-35= Hommes dont l'âge est compris entre 25 et 35 ans H plus 35= Hommes de Plus de 35 ans

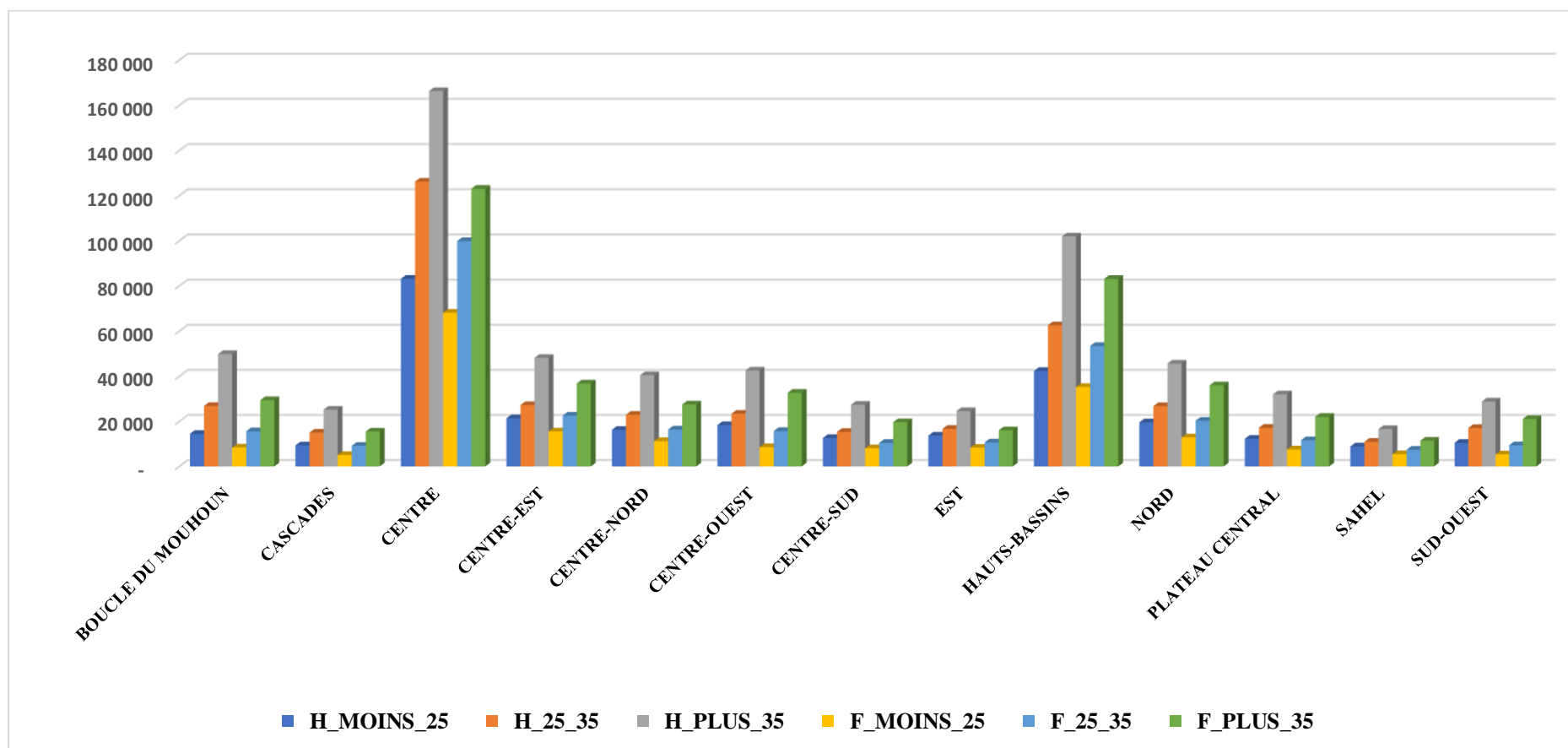
| REGION | PROVINCE | H_MOINS_25 | H_25_35 | H_PLUS_35 | F_MOINS_25 | F_25_35 | F_PLUS_35 | NB_TOTAL |
|--------------------------|------------|------------|---------|-----------|------------|---------|-----------|----------|
| | BALE | 2 190 | 4 744 | 8 613 | 1 256 | 2 690 | 4 837 | 24 330 |
| | BANWA | 1 999 | 4 115 | 7 764 | 1 107 | 2 134 | 4 094 | 21 213 |
| | KOSSI | 2 018 | 3 802 | 6 989 | 901 | 1 649 | 3 226 | 18 585 |
| | MOUHOUN | 4 672 | 8 177 | 14 437 | 2 902 | 5 103 | 9 046 | 44 337 |
| | NAYALA | 1 765 | 2 808 | 5 520 | 1 179 | 2 086 | 4 027 | 17 385 |
| | SOUROU | 1 808 | 3 154 | 6 534 | 1 052 | 1 928 | 4 159 | 18 635 |
| BOUCLE DU MOUHOUN | | 14 452 | 26 800 | 49 857 | 8 397 | 15 590 | 29 389 | 144 485 |
| | COMOE | 6 720 | 10 722 | 19 113 | 3 761 | 6 899 | 11 829 | 59 044 |
| | LERABA | 2 614 | 4 265 | 6 057 | 1 286 | 2 241 | 3 630 | 20 093 |
| CASCADES | | 9 334 | 14 987 | 25 170 | 5 047 | 9 140 | 15 459 | 79 137 |
| | KADIOGO | 83 178 | 126 194 | 166 280 | 68 155 | 99 858 | 123 038 | 666 703 |
| CENTRE | | 83 178 | 126 194 | 166 280 | 68 155 | 99 858 | 123 038 | 666 703 |
| | BOULGOU | 10 278 | 12 487 | 22 849 | 7 890 | 10 886 | 18 176 | 82 566 |
| | KOULPELOGO | 5 046 | 6 249 | 10 065 | 3 349 | 5 383 | 8 398 | 38 490 |
| | KOURITENGA | 6 011 | 8 482 | 15 236 | 4 265 | 6 272 | 10 217 | 50 483 |
| CENTRE-EST | | 21 335 | 27 218 | 48 150 | 15 504 | 22 541 | 36 791 | 171 539 |
| | BAM | 4 289 | 6 313 | 10 235 | 3 024 | 4 187 | 6 659 | 34 707 |

| | | | | | | | | |
|---------------------|------------|--------|--------|--------|--------|--------|--------|---------|
| | NAMENTENGA | 4 128 | 5 729 | 10 824 | 2 756 | 4 118 | 6 715 | 34 270 |
| | SANMATENGA | 7 806 | 10 876 | 19 396 | 5 459 | 8 072 | 14 136 | 65 745 |
| CENTRE-NORD | | 16 223 | 22 918 | 40 455 | 11 239 | 16 377 | 27 510 | 134 722 |
| | BOULKIEMDE | 9 236 | 9 419 | 16 484 | 4 155 | 6 456 | 15 059 | 60 809 |
| | SANGUIE | 4 339 | 5 299 | 10 184 | 1 832 | 3 539 | 8 006 | 33 199 |
| | SISSILI | 3 070 | 5 431 | 9 627 | 1 769 | 3 688 | 6 200 | 29 785 |
| | ZIRO | 1 685 | 3 223 | 6 224 | 799 | 1 992 | 3 412 | 17 335 |
| CENTRE-OUEST | | 18 330 | 23 372 | 42 519 | 8 555 | 15 675 | 32 677 | 141 128 |
| | BAZEGA | 4 662 | 5 478 | 10 347 | 2 425 | 3 291 | 7 164 | 33 367 |
| | NAHOURI | 3 586 | 4 097 | 6 930 | 2 241 | 2 863 | 5 329 | 25 046 |
| | ZOUNDWEOGO | 4 340 | 5 731 | 10 060 | 3 376 | 4 290 | 7 146 | 34 943 |
| CENTRE-SUD | | 12 588 | 15 306 | 27 337 | 8 042 | 10 444 | 19 639 | 93 356 |
| | GNAGNA | 5 267 | 7 097 | 10 195 | 2 665 | 3 781 | 5 744 | 34 749 |
| | GOURMA | 5 723 | 6 422 | 10 480 | 4 174 | 5 332 | 8 538 | 40 669 |
| | KOMONDJARI | 573 | 722 | 935 | 374 | 408 | 423 | 3 435 |
| | KOMPIENGA | 1 085 | 1 174 | 1 632 | 635 | 585 | 695 | 5 806 |
| | TAPOA | 1 032 | 1 253 | 1 276 | 456 | 527 | 637 | 5 181 |
| EST | | 13 680 | 16 668 | 24 518 | 8 304 | 10 633 | 16 037 | 89 840 |
| | HOUET | 36 032 | 50 455 | 80 083 | 31 539 | 46 033 | 70 008 | 314 150 |
| | KENEDOUGOU | 3 947 | 7 174 | 12 941 | 2 343 | 4 488 | 7 648 | 38 541 |
| | TUY | 2 352 | 4 957 | 8 924 | 1 337 | 2 896 | 5 484 | 25 950 |

| | | | | | | | | |
|------------------------|------------|---------|---------|---------|---------|---------|---------|-----------|
| HAUTS-BASSINS | | 42 331 | 62 586 | 101 948 | 35 219 | 53 417 | 83 140 | 378 641 |
| | LOROUM | 897 | 1 555 | 3 513 | 1 096 | 1 999 | 3 931 | 12 991 |
| | PASSORE | 5 573 | 7 233 | 12 711 | 3 084 | 5 231 | 10 218 | 44 050 |
| | YATENGA | 11 071 | 14 974 | 23 579 | 7 464 | 10 863 | 17 806 | 85 757 |
| | ZONDOMA | 2 015 | 2 987 | 5 816 | 1 240 | 2 157 | 4 010 | 18 225 |
| NORD | | 19 556 | 26 749 | 45 619 | 12 884 | 20 250 | 35 965 | 161 023 |
| | GANZOURGOU | 4 192 | 6 923 | 13 604 | 2 966 | 4 544 | 8 051 | 40 280 |
| | KOURWEOGO | 3 429 | 3 477 | 6 953 | 1 865 | 2 757 | 6 070 | 24 551 |
| | OUBRITENGA | 4 640 | 6 740 | 11 428 | 2 697 | 4 340 | 7 903 | 37 748 |
| PLATEAU CENTRAL | | 12 261 | 17 140 | 31 985 | 7 528 | 11 641 | 22 024 | 102 579 |
| | OULDALAN | 1 376 | 1 798 | 2 977 | 860 | 1 061 | 1 682 | 9 754 |
| | SENO | 5 232 | 6 286 | 9 042 | 3 170 | 4 592 | 6 712 | 35 034 |
| | SOUM | 1 714 | 2 275 | 3 788 | 1 122 | 1 476 | 2 772 | 13 147 |
| | YAGHA | 519 | 551 | 756 | 283 | 287 | 270 | 2 666 |
| SAHEL | | 8 841 | 10 910 | 16 563 | 5 435 | 7 416 | 11 436 | 60 601 |
| | BOUGOURIBA | 1 728 | 2 893 | 4 803 | 877 | 1 575 | 3 132 | 15 008 |
| | IOBA | 2 228 | 4 630 | 8 893 | 1 130 | 2 726 | 7 523 | 27 130 |
| | NOUMBIEL | 1 781 | 2 565 | 3 628 | 936 | 1 382 | 2 704 | 12 996 |
| | PONI | 4 726 | 6 948 | 11 463 | 2 423 | 3 680 | 7 677 | 36 917 |
| SUD-OUEST | | 10 463 | 17 036 | 28 787 | 5 366 | 9 363 | 21 036 | 92 051 |
| Total GENERAL | | 282 572 | 407 884 | 649 188 | 199 675 | 302 345 | 474 141 | 2 315 805 |

Source : CENI

Graphique 3 : Effectif des personnes enrôlées lors de la révision de la liste électorale, reparti par province et par catégorie d'âge et de sexe



Source : CENI

III.2.2. Nombre total des inscrit(e)s sur le fichier électoral (intérieur)

Le fichier électoral burkinabè compte **6 490 948** inscrits (burkinabè de l'intérieur et de l'extérieur) dont 47 % des femmes.

Les inscrits de l'intérieur sont estimés à 6 467 850.

L'analyse des indicateurs sur le taux d'inscription des citoyens sur la liste électorale laisse apparaître un taux d'enrôlement inférieur au potentiel réalisable, toute chose qui affecte l'inclusivité du fichier électoral. Ce taux est encore plus faible au niveau des jeunes et des femmes.

Les tableaux suivants nous donnent un état du nombre des inscrits sur le fichier électoral désagrégé par région, province, sexe et tranche d'âge.

Tableau 4 : Etat du nombre des inscrits sur le fichier électoral à l'intérieur du Pays désagrégé par région, province, sexe et tranche d'âge

| REGION | PROVINCE | H_MOINS_25 | H_25_35 | H_PLUS_35 | F_MOINS_25 | F_25_35 | F_PLUS_35 | NB_TOTAL |
|-------------------|----------|------------|---------|-----------|------------|---------|-----------|----------|
| | BALE | 3 244 | 14 647 | 30 982 | 1 933 | 10 965 | 25 815 | 87 586 |
| | BANWA | 3 030 | 12 698 | 30 301 | 1 976 | 9 752 | 23 005 | 80 762 |
| | KOSSI | 3 607 | 16 949 | 38 415 | 1 753 | 11 106 | 27 101 | 98 931 |
| | MOUHOUN | 5 948 | 20 252 | 40 904 | 3 673 | 14 749 | 33 741 | 119 267 |
| | NAYALA | 2 852 | 10 043 | 21 086 | 1 862 | 8 467 | 21 276 | 65 586 |
| | SOUROU | 2 879 | 11 652 | 28 280 | 1 590 | 8 737 | 24 074 | 77 212 |
| BOUCLE DU MOUHOUN | | 21 560 | 86 241 | 189 968 | 12 787 | 63 776 | 155 012 | 529 344 |
| | COMOE | 8 460 | 26 118 | 60 360 | 5 114 | 21 980 | 50 828 | 172 860 |
| | LERABA | 3 346 | 9 198 | 17 406 | 1 884 | 7 095 | 15 585 | 54 514 |

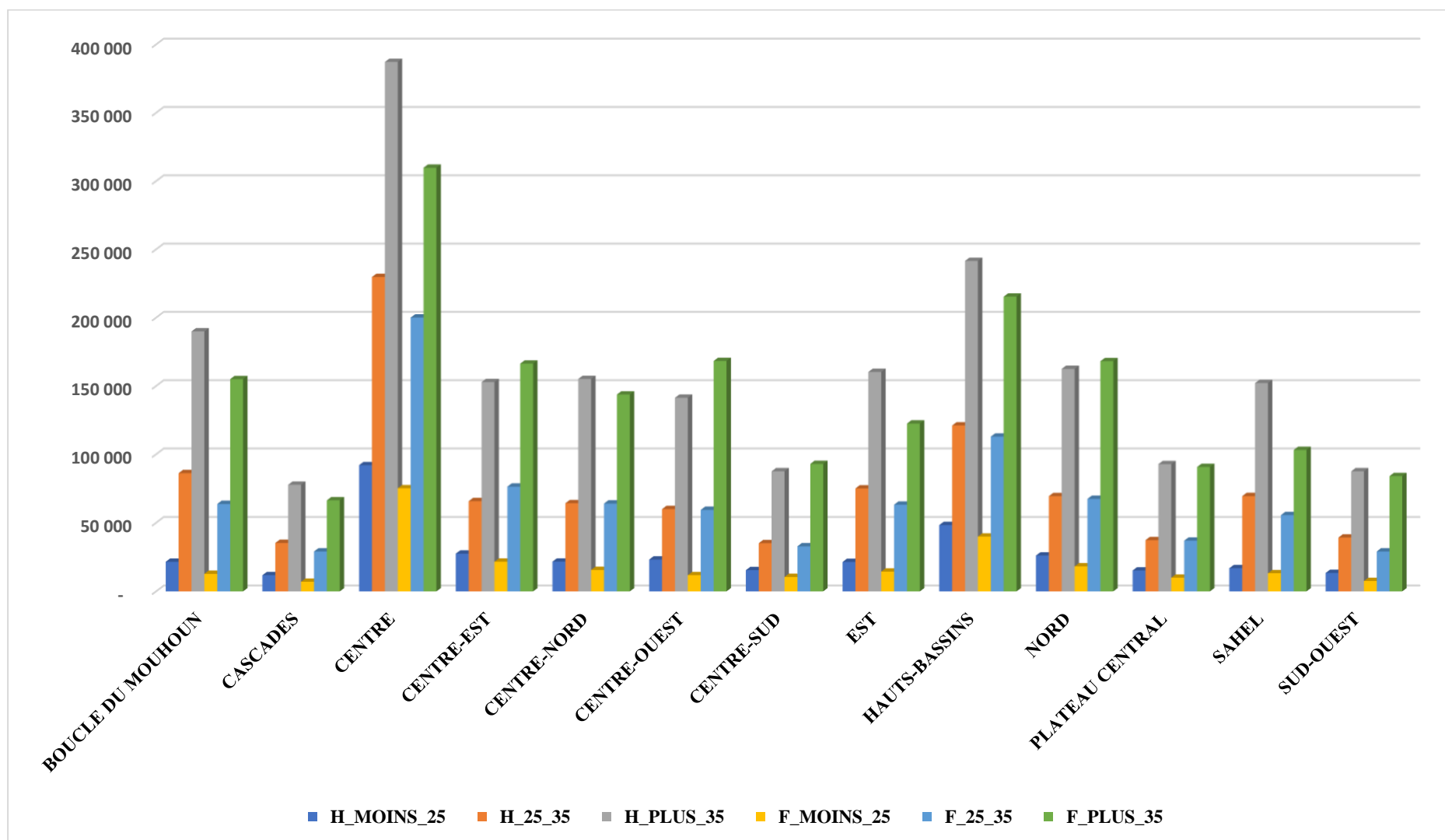
| | | | | | | | | |
|--------------|------------|--------|---------|---------|--------|---------|---------|-----------|
| CASCADES | | 11 806 | 35 316 | 77 766 | 6 998 | 29 075 | 66 413 | 227 374 |
| | KADIOGO | 92 044 | 229 795 | 387 247 | 75 210 | 200 078 | 309 764 | 1 294 138 |
| CENTRE | | 92 044 | 229 795 | 387 247 | 75 210 | 200 078 | 309 764 | 1 294 138 |
| | BOULGOU | 13 163 | 30 374 | 69 891 | 11 000 | 38 570 | 84 752 | 247 750 |
| | KOULPELOGO | 6 641 | 15 688 | 35 369 | 4 626 | 15 559 | 31 745 | 109 628 |
| | KOURITENGA | 7 732 | 19 770 | 47 578 | 6 007 | 22 257 | 49 879 | 153 223 |
| CENTRE-EST | | 27 536 | 65 832 | 152 838 | 21 633 | 76 386 | 166 376 | 510 601 |
| | BAM | 5 648 | 17 804 | 39 387 | 4 190 | 17 016 | 37 733 | 121 778 |
| | NAMENTENGA | 5 409 | 16 360 | 39 986 | 3 831 | 15 757 | 33 375 | 114 718 |
| | SANMATENGA | 10 614 | 30 125 | 75 787 | 7 593 | 31 285 | 72 650 | 228 054 |
| CENTRE-NORD | | 21 671 | 64 289 | 155 160 | 15 614 | 64 058 | 143 758 | 464 550 |
| | BOULKIEMDE | 11 356 | 23 355 | 56 501 | 5 495 | 24 379 | 79 534 | 200 620 |
| | SANGUIE | 5 573 | 14 096 | 33 766 | 2 653 | 14 321 | 42 810 | 113 219 |
| | SISSILI | 3 927 | 13 477 | 29 342 | 2 435 | 11 838 | 25 740 | 86 759 |
| | ZIRO | 2 358 | 9 096 | 21 755 | 1 243 | 8 892 | 20 245 | 63 589 |
| CENTRE-OUEST | | 23 214 | 60 024 | 141 364 | 11 826 | 59 430 | 168 329 | 464 187 |
| | BAZEGA | 5 559 | 11 622 | 31 532 | 3 087 | 9 851 | 33 685 | 95 336 |
| | NAHOURI | 4 611 | 11 122 | 24 403 | 3 095 | 9 646 | 25 032 | 77 909 |
| | ZOUNDWEOGO | 5 333 | 12 396 | 31 668 | 4 326 | 13 358 | 34 238 | 101 319 |
| CENTRE-SUD | | 15 503 | 35 140 | 87 603 | 10 508 | 32 855 | 92 955 | 274 564 |

| | | | | | | | | |
|--------------------|------------|--------|---------|---------|--------|---------|---------|---------|
| | GNAGNA | 7 773 | 25 774 | 54 783 | 4 839 | 23 557 | 44 321 | 161 047 |
| | GOURMA | 7 469 | 19 252 | 42 474 | 5 388 | 16 352 | 34 342 | 125 277 |
| | KOMONDJARI | 1 291 | 5 630 | 12 151 | 990 | 4 718 | 7 869 | 32 649 |
| | KOMPIENGA | 1 687 | 5 193 | 11 414 | 1 170 | 4 662 | 9 080 | 33 206 |
| | TAPOA | 3 242 | 19 227 | 39 478 | 2 037 | 13 951 | 26 901 | 104 836 |
| EST | | 21 462 | 75 076 | 160 300 | 14 424 | 63 240 | 122 513 | 457 015 |
| | HOUET | 40 068 | 91 014 | 173 178 | 34 636 | 86 939 | 157 751 | 583 586 |
| | KENEDOUGOU | 5 025 | 16 810 | 38 215 | 3 304 | 15 227 | 32 748 | 111 329 |
| | TUY | 3 282 | 13 268 | 30 160 | 2 047 | 10 758 | 24 936 | 84 451 |
| HAUTS-BASSINS | | 48 375 | 121 092 | 241 553 | 39 987 | 112 924 | 215 435 | 779 366 |
| | LOROUM | 1 898 | 7 871 | 18 982 | 1 782 | 7 313 | 17 849 | 55 695 |
| | PASSORE | 6 813 | 16 892 | 41 273 | 3 943 | 17 199 | 47 249 | 133 369 |
| | YATENGA | 14 568 | 36 751 | 81 566 | 10 470 | 34 295 | 80 161 | 257 811 |
| | ZONDOMA | 2 863 | 7 977 | 20 685 | 2 038 | 8 656 | 22 889 | 65 108 |
| NORD | | 26 142 | 69 491 | 162 506 | 18 233 | 67 463 | 168 148 | 511 983 |
| | GANZOURGOU | 5 686 | 17 093 | 41 992 | 4 350 | 17 366 | 39 447 | 125 934 |
| | KOURWEOGO | 3 920 | 6 396 | 17 715 | 2 189 | 6 536 | 19 318 | 56 074 |
| | OUBRITENGA | 5 634 | 13 874 | 33 079 | 3 454 | 13 077 | 31 978 | 101 096 |
| PLATEAU CENTRAL | | 15 240 | 37 363 | 92 786 | 9 993 | 36 979 | 90 743 | 283 104 |

| | | | | | | | | |
|---------------|------------|---------|---------|-----------|---------|---------|-----------|-----------|
| | OULDALAN | 3 198 | 14 947 | 35 526 | 2 392 | 11 655 | 23 841 | 91 559 |
| | SENO | 6 979 | 21 337 | 44 778 | 4 939 | 17 667 | 33 138 | 128 838 |
| | SOUM | 4 821 | 22 673 | 48 288 | 4 121 | 17 647 | 32 382 | 129 932 |
| | YAGHA | 1 912 | 10 539 | 23 554 | 1 791 | 8 658 | 13 821 | 60 275 |
| SAHEL | | 16 910 | 69 496 | 152 146 | 13 243 | 55 627 | 103 182 | 410 604 |
| | BOUGOURIBA | 2 295 | 6 856 | 15 317 | 1 220 | 4 970 | 13 713 | 44 371 |
| | IOBA | 2 976 | 13 221 | 29 636 | 1 746 | 9 866 | 29 923 | 87 368 |
| | NOUMBIEL | 2 157 | 4 965 | 10 161 | 1 183 | 3 462 | 8 765 | 30 693 |
| | PONI | 6 017 | 14 212 | 32 467 | 3 405 | 10 802 | 31 685 | 98 588 |
| SUD-OUEST | | 13 445 | 39 254 | 87 581 | 7 554 | 29 100 | 84 086 | 261 020 |
| TOTAL GENERAL | | 354 908 | 988 409 | 2 088 818 | 258 010 | 890 991 | 1 886 714 | 6 467 850 |

Source : CENI

Graphique 4 : Etat du nombre des inscrits sur le fichier électoral à l'intérieur du Pays désagrégé par région, province, sexe et tranche d'âge



Source : CENI

III.2.3. Potentiel électoral par rapport au nombre d'inscrits sur le fichier électoral

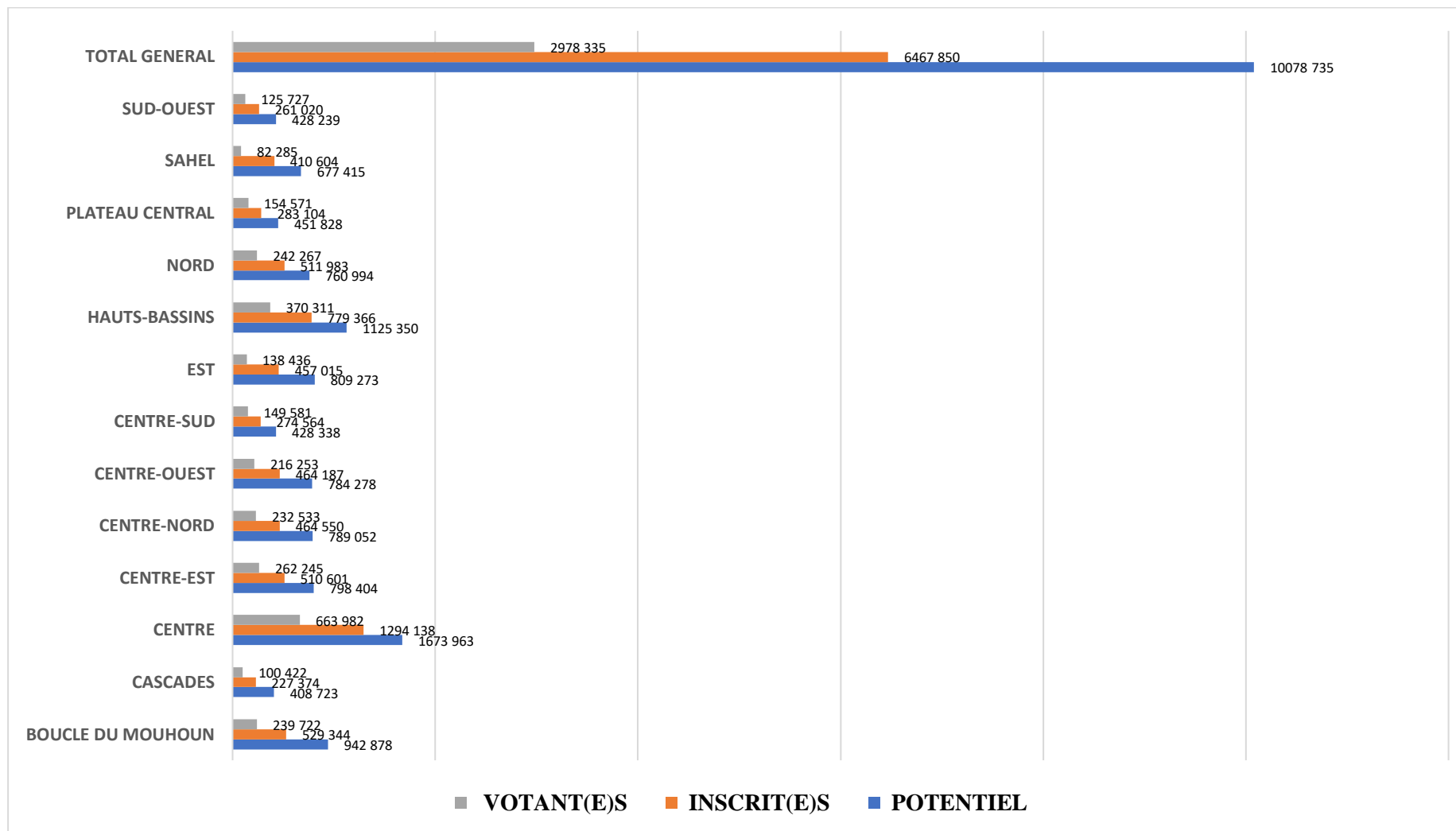
Ce tableau permet de voir le gap important qu'il y a entre le potentiel électoral, le nombre des inscrits sur le fichier électoral à l'intérieur du Pays et ceux qui ont effectivement voté le 22 novembre 2020.

Tableau 5 : Situation par région du potentiel électoral, du nombre d'inscrits sur le fichier électoral et du nombre de votants à l'intérieur du Pays

| REGION | POTENTIEL | INSCRIT(E)S | VOTANT(E)S |
|--------------------------|-------------------|------------------|------------------|
| BOUCLE DU MOUHOUN | 942 874 | 529 344 | 239 722 |
| CASCADES | 408 725 | 227 374 | 100 422 |
| CENTRE | 1 673 966 | 1 294 138 | 663 982 |
| CENTRE-EST | 798 402 | 510 601 | 262 245 |
| CENTRE-NORD | 789 053 | 464 550 | 232 533 |
| CENTRE-OUEST | 784 278 | 464 187 | 216 253 |
| CENTRE-SUD | 428 340 | 274 564 | 149 581 |
| EST | 809 273 | 457 015 | 138 436 |
| HAUTS-BASSINS | 1 125 349 | 779 366 | 370 311 |
| NORD | 760 993 | 511 983 | 242 267 |
| PLATEAU CENTRAL | 451 825 | 283 104 | 154 571 |
| SAHEL | 677 415 | 410 604 | 82 285 |
| SUD-OUEST | 428 244 | 261 020 | 125 727 |
| TOTAL GENERAL | 10 078 737 | 6 467 850 | 2 978 335 |

Source : Croisement fait sur la base des données de la CENI

Graphique 5 : Situation par région du potentiel électoral, du nombre d'inscrits sur le fichier électoral et du nombre de votants à l'intérieur du Pays



Source : Croisement fait sur la base des données de la CENI

III.2.4. Nombre d'inscrit(e)s de la diaspora sur la liste électorale

Sur une attente de **1 257 144** Burkinabè résidant à l'étranger et immatriculés dans les Ambassades et consulats, seulement **23 071** se sont inscrits sur la liste électorale soit un taux d'inscription de 1,86%. La Côte d'Ivoire, le Gabon et le Mali constituent le trio de tête ayant enregistré le plus grand nombre d'inscrits de la diaspora. Hors du continent africain, l'Italie et la France ont les nombres d'inscrits les plus élevés.

Tableau 6 : Situation des inscrits de la diaspora sur la liste électorale

| PAYS | NB_TOTAL |
|----------------|----------|
| AFRIQUE DU SUD | 85 |
| BENIN | 780 |
| COTE D'IVOIRE | 5 493 |
| EGYPTE | 373 |
| GABON | 3 836 |
| GHANA | 554 |
| LIBYE | 372 |
| MALI | 2 041 |
| MAROC | 408 |
| NIGER | 1 660 |
| NIGERIA | 136 |

| | |
|----------------------|---------------|
| SENEGAL | 1 305 |
| TCHAD | 225 |
| TOGO | 1 233 |
| TUNISIE | 367 |
| CANADA | 282 |
| ETATS-UNIS | 775 |
| ARABIE SAOUDITE | 333 |
| ALLEMAGNE | 118 |
| BELGIQUE | 234 |
| FRANCE | 815 |
| ITALIE | 1 645 |
| TOTAL GENERAL | 23 071 |

Source : données CENI sur la publication des résultats à l'extérieur

Tableau 7 : Potentiel électoral de la diaspora par rapport au nombre d'inscrits et aux votants

| PAYS | Nb de Burkinabè en âge de voter et IMMATRICULES dans les ambassades et consulats | Nb de burkinabè de la diaspora inscrits sur le fichier électoral | Votants |
|----------------------|---|---|----------------|
| AFRIQUE DU SUD | 239 | 85 | 55 |
| ALLEMAGNE | 2 264 | 118 | 72 |
| ARABIE SAOUDITE | 1 174 | 333 | 255 |
| BELGIQUE | 1 303 | 235 | 158 |
| BENIN | 3 093 | 780 | 472 |
| CANADA | 821 | 282 | 189 |
| COTE D'IVOIRE | 1 156 863 | 5493 | 3707 |
| EGYPTE | 565 | 373 | 246 |
| ETATS UNIS | 1 613 | 775 | 475 |
| FRANCE | 8 019 | 815 | 551 |
| GABON | 21 519 | 3836 | 2985 |
| GHANA | 3 425 | 554 | 291 |
| ITALIE | 4 384 | 1645 | 1071 |
| LIBYE | 710 | 372 | 285 |
| MALI | 32 391 | 2041 | 906 |
| MAROC | 1 016 | 408 | 199 |
| NIGER | 5 294 | 1660 | 1104 |
| NIGERIA | 743 | 136 | 87 |
| SENEGAL | 4 624 | 1305 | 850 |
| TCHAD | 1 226 | 225 | 159 |
| TOGO | 4 919 | 1233 | 629 |
| TUNISIE | 939 | 367 | 199 |
| TOTAL GENERAL | 1 257 144 | 23071 | 14945 |

Source : Croisement fait sur la base des données de la CENI

III.3. Nombre des bureaux de vote

Tenant compte du contexte sécuritaire, le code électoral a été modifié en août 2020 pour prendre en compte les cas de forces majeures ou de circonstances exceptionnelles qui rendraient impossible la tenue des élections dans certaines localités. L'Article 148 du Code électoral précise en effet que : « en cas de force majeure ou de circonstance exceptionnelle dûment constatée par le Conseil constitutionnel sur saisine du Président du Faso, après rapport circonstancié de la CENI, entraînant l'impossibilité d'organiser l'élection présidentielle sur une partie du territoire national ou à l'extérieur, l'élection est validée sur la base des résultats de la partie non affectée par la force majeure ou la circonstance exceptionnelle. »

Dans sa décision n°2020-002/CC/EC, le Conseil Constitutionnel a constaté des cas de force majeure dans la partie du territoire où les élections couplées n'ont pas pu se tenir. 2148 bureaux de vote ont été concernés (1334 bureaux ont été initialement prévus pour ne pas ouvrir car situés dans des zones rouges ; à ces derniers se sont ajoutés 814 bureaux de vote qui n'ont pas ouvert le jour des élections). Ces bureaux de vote étaient dans les régions de la Boucle du Mouhoun, du Sahel, de l'Est, du Nord, du Centre Nord et du Centre Est.

Nombre total de bureaux de vote prévus initialement : 21 154

Nombre de BV à l'extérieur : 68

Nombre de BV à l'intérieur : 21 086

BV concernés par les scrutins : 19 836

BV compilés par la CENI : 18 910

III.4. Nombre et taux de participation à l'élection présidentielle au Burkina Faso

Selon les données provisoires de la CENI, sur une prévision de **6 490 948** électeurs inscrits, **5 893 406** dont les bureaux de vote ont pu ouvrir, ont été concernés par les élections ; **2 993 280** électeurs ont voté (intérieur et diaspora), soit un taux de participation **50,79%**.

Toutefois, pour mesurer l'impact du contexte sécuritaire difficile sur la participation électorale à l'intérieur du Pays, le taux de participation pourrait se calculer sur le nombre total des inscrits et cela donnerait un taux de 46,05% (voir tableau 8).

ATTENTION : Les données provisoires de la CENI sont utilisées dans cette partie parce qu'elles permettent de voir les données désagrégées (données provinciales et participation des hommes et des femmes). Les résultats définitifs publiés par le Conseil constitutionnel sont présentés plus bas.

Tableau 8 : Situation du taux de participation à l'élection présidentielle par région et par province (les données suivantes sont calculées sur la base de nombre total des inscrits sans le retrait des électeurs dont les bureaux de vote n'ont pas pu ouvrir. Cela permet de voir l'impact de la situation sécuritaire sur la participation électorale)

| REGION | PROVINCE | INSCRITS | VOTANTS | TAUX_PARTICIPATION |
|--------------------------|------------|------------------|----------------|--------------------|
| | BALE | 87 586 | 43 114 | 49,22 |
| | BANWA | 80 762 | 37 833 | 46,85 |
| | KOSSI | 98 931 | 39 755 | 40,18 |
| | MOUHOUN | 119 267 | 59 713 | 50,07 |
| | NAYALA | 65 586 | 36 687 | 55,94 |
| | SOUROU | 77 212 | 22 620 | 29,30 |
| BOUCLE DU MOUHOUN | | 529 344 | 239 722 | 45,29 |
| | COMOE | 172 860 | 71 430 | 41,32 |
| | LERABA | 54 514 | 28 992 | 53,18 |
| CASCADES | | 227 374 | 100 422 | 44,17 |
| | KADIOGO | 1 294 138 | 663 982 | 51,31 |
| CENTRE | | 1 294 138 | 663 982 | 51,31 |
| | BOULGOU | 247 750 | 129 122 | 52,12 |
| | KOULPELOGO | 109 628 | 58 087 | 52,99 |
| | KOURITENGA | 153 223 | 75 036 | 48,97 |
| CENTRE-EST | | 510 601 | 262 245 | 51,36 |
| | BAM | 121 778 | 68 224 | 56,02 |
| | NAMENTENGA | 114 718 | 58 956 | 51,39 |
| | SANMATENGA | 228 054 | 105 353 | 46,20 |
| CENTRE-NORD | | 464 550 | 232 533 | 50,06 |
| | BOULKIEMDE | 200 620 | 90 285 | 45,00 |
| | SANGUIE | 113 219 | 58 511 | 51,68 |

| | | | | |
|------------------------|------------|----------------|----------------|--------------|
| | SISSILI | 86 759 | 39 827 | 45,91 |
| | ZIRO | 63 589 | 27 630 | 43,45 |
| CENTRE-OUEST | | 464 187 | 216 253 | 46,59 |
| | BAZEGA | 95 336 | 49 647 | 52,08 |
| | NAHOURI | 77 909 | 42 347 | 54,35 |
| | ZOUNDWEOGO | 101 319 | 57 587 | 56,84 |
| CENTRE-SUD | | 274 564 | 149 581 | 54,48 |
| | GNAGNA | 161 047 | 71 833 | 44,60 |
| | GOURMA | 125 277 | 46 079 | 36,78 |
| | KOMONDJARI | 32 649 | 5 458 | 16,72 |
| | KOMPIENGA | 33 206 | 6 749 | 20,32 |
| | TAPOA | 104 836 | 8 317 | 7,93 |
| EST | | 457 015 | 138 436 | 30,29 |
| | HOUET | 583 586 | 274 909 | 47,11 |
| | KENEDOUGOU | 111 329 | 56 412 | 50,67 |
| | TUY | 84 451 | 38 990 | 46,17 |
| HAUTS-BASSINS | | 779 366 | 370 311 | 47,51 |
| | LOROUM | 55 695 | 16 996 | 30,52 |
| | PASSORE | 133 369 | 72 245 | 54,17 |
| | YATENGA | 257 811 | 116 865 | 45,33 |
| | ZONDOMA | 65 108 | 36 161 | 55,54 |
| NORD | | 511 983 | 242 267 | 47,32 |
| | GANZOURGOU | 125 934 | 63 291 | 50,26 |
| | KOURWEOGO | 56 074 | 33 875 | 60,41 |
| | OUBRITENGA | 101 096 | 57 405 | 56,78 |
| PLATEAU CENTRAL | | 283 104 | 154 571 | 54,60 |
| | OUDALAN | 91 559 | 12 581 | 13,74 |

| | | | | |
|----------------------|------------|------------------|------------------|--------------|
| | SENO | 128 838 | 47 744 | 37,06 |
| | SOUM | 129 932 | 17 209 | 13,24 |
| | YAGHA | 60 275 | 4 751 | 7,88 |
| SAHEL | | 410 604 | 82 285 | 20,04 |
| | BOUGOURIBA | 44 371 | 20 501 | 46,20 |
| | IOBA | 87 368 | 44 964 | 51,47 |
| | NOUMBIEL | 30 693 | 17 313 | 56,41 |
| | PONI | 98 588 | 42 949 | 43,56 |
| SUD-OUEST | | 261 020 | 125 727 | 48,17 |
| TOTAL GENERAL | | 6 467 850 | 2 978 335 | 46,05 |

Source : calculs fait sur la base des données de la CENI

Tableau 9 : situation du taux de participation selon le sexe et par région (données prenant en compte les électeurs dont les bureaux ont pu ouvrir)

| REGION | INSCRITS H | VOTANTS H | TAUX H | INSCRITS F | VOTANTS F | TAUX F | INSCRITS TOTAL | VOTANT TOTAL | TAUX H | TAUX F | TAUX TOTAL |
|-------------------|---------------|--------------|--------------|---------------|--------------|--------------|-------------------|-----------------|--------------|--------------|---------------|
| BOUCLE DU MOUHOUN | 269 850 | 140 564 | 52,09 | 212 345 | 99 158 | 46,7 | 482 195 | 239 722 | 58,64 | 41,36 | 49,71 |
| CASCADES | 124 454 | 58 150 | 46,72 | 102 114 | 42 272 | 41,4 | 226 568 | 100 422 | 57,91 | 42,09 | 44,32 |
| CENTRE | 708 277 | 387 574 | 54,72 | 584 563 | 276 408 | 47,28 | 1 292 840 | 663 982 | 58,37 | 41,63 | 51,36 |
| CENTRE-EST | 243 348 | 128 005 | 52,6 | 263 314 | 134 240 | 50,98 | 506 662 | 262 245 | 48,81 | 51,19 | 51,76 |
| CENTRE-NORD | 223 909 | 122 764 | 54,83 | 207 616 | 109 769 | 52,87 | 431 525 | 232 533 | 52,79 | 47,21 | 53,89 |
| CENTRE-OUEST | 224 402 | 112 456 | 50,11 | 239 360 | 103 797 | 43,36 | 463 762 | 216 253 | 52,00 | 48,00 | 46,63 |
| CENTRE-SUD | 138 236 | 79 027 | 57,17 | 136 311 | 70 554 | 51,76 | 274 547 | 149 581 | 52,83 | 47,17 | 54,48 |
| EST | 152 814 | 76 355 | 49,97 | 128 436 | 62 081 | 48,34 | 281 250 | 138 436 | 55,16 | 44,84 | 49,22 |
| HAUTS-BASSINS | 410 715 | 205 627 | 50,07 | 368 107 | 164 684 | 44,74 | 778 822 | 370 311 | 55,53 | 44,47 | 47,55 |
| NORD | 220 064 | 122 778 | 55,79 | 221 153 | 119 489 | 54,03 | 441 217 | 242 267 | 50,68 | 49,32 | 54,91 |

| | | | | | | | | | | | |
|----------------------|------------------|------------------|--------------|------------------|------------------|--------------|------------------|------------------|--------------|--------------|--------------|
| PLATEAU CENTRAL | 145 386 | 78 994 | 54,33 | 137 713 | 75 577 | 54,88 | 283 099 | 154 571 | 51,11 | 48,89 | 54,6 |
| SAHEL | 81 964 | 46 294 | 56,48 | 65 242 | 35 991 | 55,17 | 147 206 | 82 285 | 56,26 | 43,74 | 55,9 |
| SUD-OUEST | 140 068 | 69 157 | 49,37 | 120 574 | 56 570 | 46,92 | 260 642 | 125 727 | 55,01 | 44,99 | 48,24 |
| TOTAL GENERAL | 3 083 487 | 1 627 745 | 52,79 | 2 786 848 | 1 350 590 | 48,46 | 5 870 335 | 2 978 335 | 54,65 | 45,35 | 50,74 |

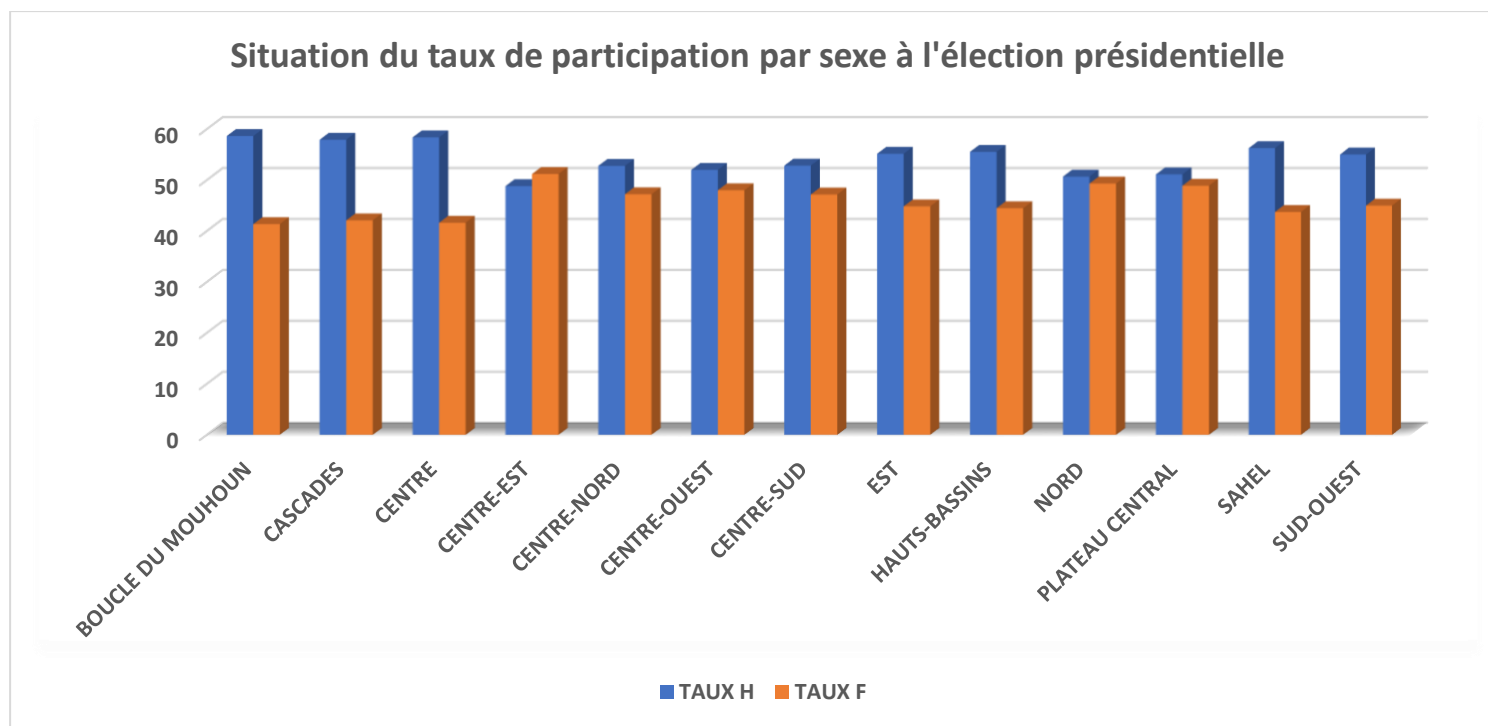
Source : Calculs faits sur la base des données de la CENI

45,35% des votants lors de l'élection présidentielle étaient des femmes.

En comparaison avec les hommes, l'on peut noter qu'il y a eu plus d'abstention chez les femmes (48,46% des femmes inscrites ont voté contre 52,79% pour les hommes).

La plus forte participation au vote des hommes a été notée dans les régions de la Boucle du Mouhoun, et du Centre (58,64% et 58,37%). Tandis que c'est dans les régions du Centre Est et du Nord que les femmes ont le plus voté (51,19% et 49,32%).

Graphique 6 : Situation du taux de participation selon le sexe à l'élection présidentielle



Graphique 7 : Situation du taux de participation à l'élection présidentielle par région



Source : Conseil Constitutionnel

Il ressort des résultats définitifs que le taux de participation global à l'élection présidentielle est de 50,22%. Les régions du Plateau Central, du Centre du Sud et du Sahel sont celles qui enregistrent les taux de participation les plus élevés à l'élection présidentielle (respectivement 54,61%, 54,43%, 54,30%). Les régions des Cascades, du Centre Ouest, de l'Est et des Hauts Bassins sont celles ayant noté les taux de participation les plus faibles (respectivement 44,35%, 44,89%, 46,90%, 46,92%). Ces données prennent en compte seulement les électeurs dont les bureaux de vote qui ont pu fonctionner.

III.5. Nombre et taux de participation aux élections législatives au Burkina Faso

Tableau 10 : Situation du taux de participation aux élections législatives par région et par province

| REGION | PROVINCE | SUFFRAGE | BULLETINS_NULS | VOTANTS | TAUX_PARTICIPATION |
|----------------------|------------|----------|----------------|---------|--------------------|
| | BALE | 40 945 | 2 157 | 43 102 | 47,91 |
| | BANWA | 35 619 | 2 164 | 37 783 | 48,58 |
| | KOSSI | 37 453 | 2 267 | 39 720 | 50,71 |
| | MOUHOUN | 56 489 | 3 517 | 60 006 | 51,36 |
| | NAYALA | 35 267 | 1 414 | 36 681 | 55,43 |
| | SOUROU | 21 466 | 1 037 | 22 503 | 43,67 |
| BOUCLE DU MOUHOUN | | 227 239 | 12 556 | 239 795 | 49,28 |
| | COMOE | 66 904 | 4 439 | 71 343 | 42,52 |
| | LERABA | 27 833 | 1 618 | 29 451 | 55,44 |
| CASCADES | | 94 737 | 6 057 | 100 794 | 48,60 |
| | KADIOGO | 636 291 | 25 207 | 661 498 | 55,47 |
| CENTRE | | 636 291 | 25 207 | 661 498 | 55,47 |
| | BOULGOU | 123 511 | 5 879 | 129 390 | 53,71 |
| | KOULPELOGO | 53 809 | 4 180 | 57 989 | 55,57 |
| | KOURITENGA | 71 832 | 3 160 | 74 992 | 48,85 |
| CENTRE-EST | | 249 152 | 13 219 | 262 371 | 52,75 |

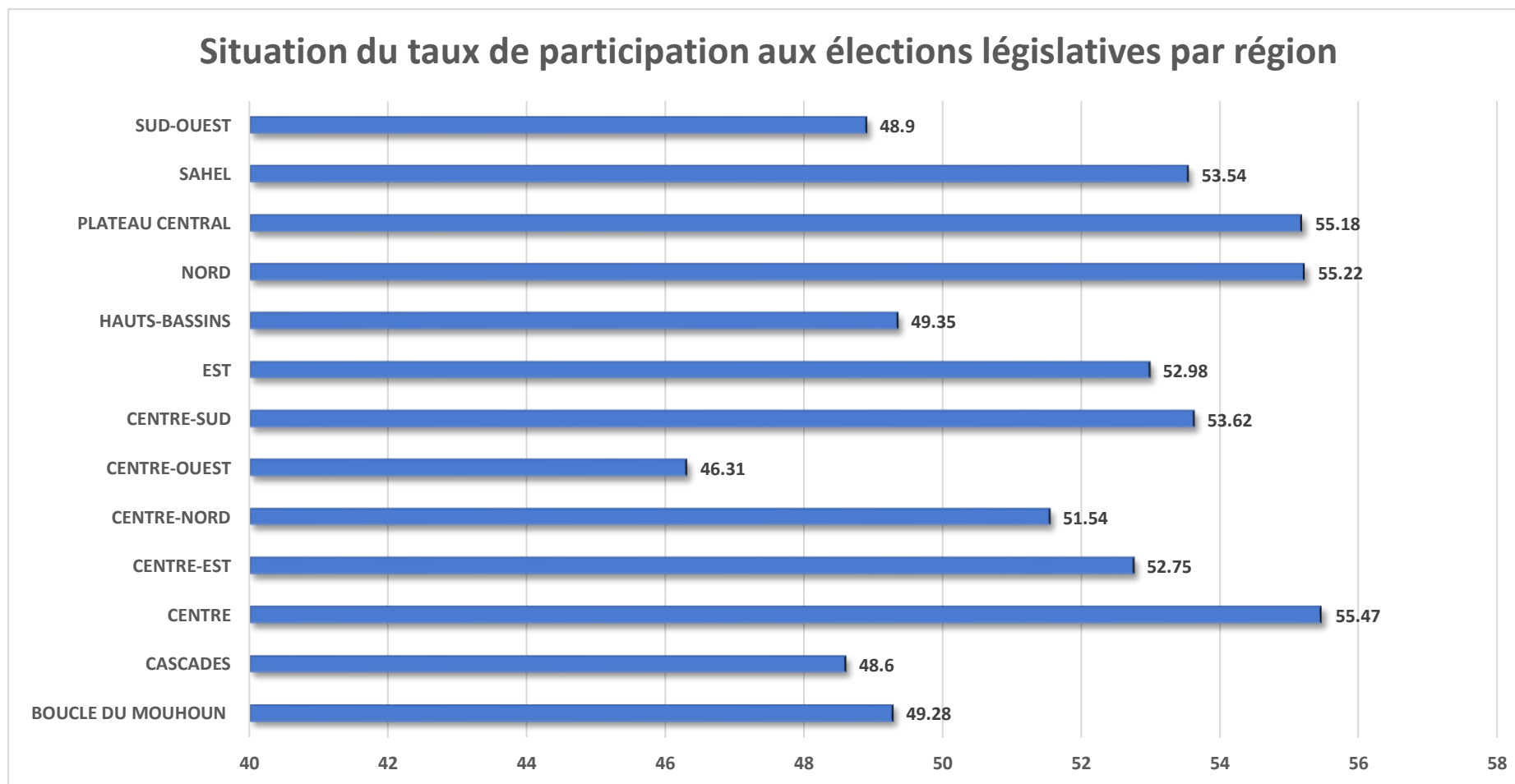
| | | | | | |
|---------------------|------------|----------------|---------------|----------------|--------------|
| | BAM | 65 390 | 3 039 | 68 429 | 56,18 |
| | NAMENTENGA | 55 757 | 3 265 | 59 022 | 52,45 |
| | SANMATENGA | 101 126 | 4 017 | 105 143 | 47,08 |
| CENTRE-NORD | | 222 273 | 10 321 | 232 594 | 51,54 |
| | BOULKIEMDE | 85 359 | 4 788 | 90 147 | 45,79 |
| | SANGUIE | 55 779 | 2 833 | 58 612 | 51,15 |
| | SISSILI | 37 326 | 2 461 | 39 787 | 44,11 |
| | ZIRO | 25 551 | 1 856 | 27 407 | 42,12 |
| CENTRE-OUEST | | 204 015 | 11 938 | 215 953 | 46,31 |
| | BAZEGA | 47 022 | 2 580 | 49 602 | 50,96 |
| | NAHOURI | 40 844 | 1 827 | 42 671 | 53,19 |
| | ZOUNDWEOGO | 55 199 | 2 361 | 57 560 | 56,58 |
| CENTRE-SUD | | 143 065 | 6 768 | 149 833 | 53,62 |
| | GNAGNA | 69 455 | 3 155 | 72 610 | 52,42 |
| | GOURMA | 43 380 | 2 488 | 45 868 | 48,22 |
| | KOMONDJARI | 5 232 | 228 | 5 460 | 85,01 |
| | KOMPIENGA | 7 761 | 411 | 8 172 | 70,16 |
| | TAPOA | 13 819 | 537 | 14 356 | 53,59 |
| EST | | 139 647 | 6 819 | 146 466 | 52,98 |
| | HOUET | 261 805 | 13 989 | 275 794 | 49,12 |

| | | | | | |
|------------------------|------------|----------------|---------------|----------------|--------------|
| | KENEDOUGOU | 53 717 | 2 560 | 56 277 | 50,72 |
| | TUY | 36 682 | 2 332 | 39 014 | 47,22 |
| HAUTS-BASSINS | | 352 204 | 18 881 | 371 085 | 49,35 |
| | LOROUM | 19 075 | 868 | 19 943 | 63,61 |
| | PASSORE | 68 507 | 3 723 | 72 230 | 53,07 |
| | YATENGA | 112 237 | 4 561 | 116 798 | 54,12 |
| | ZONDOMA | 34 666 | 1 483 | 36 149 | 56,68 |
| NORD | | 234 485 | 10 635 | 245 120 | 55,22 |
| | GANZOURGOU | 60 401 | 2 925 | 63 326 | 50,94 |
| | KOURWEOGO | 32 116 | 1 751 | 33 867 | 61,15 |
| | OUBRITENGA | 55 133 | 2 556 | 57 689 | 55,76 |
| PLATEAU CENTRAL | | 147 650 | 7 232 | 154 882 | 55,18 |
| | OUDALAN | 11 371 | 1 054 | 12 425 | 43,23 |
| | SENO | 44 932 | 2 825 | 47 757 | 58,29 |
| | SOUM | 16 350 | 863 | 17 213 | 48,93 |
| | YAGHA | 4 572 | 172 | 4 744 | 69,15 |
| SAHEL | | 77 225 | 4 914 | 82 139 | 53,54 |
| | BOUGOURIBA | 19 348 | 1 142 | 20 490 | 47,35 |
| | IOBA | 42 719 | 2 329 | 45 048 | 51,65 |
| | NOUMBIEL | 16 436 | 829 | 17 265 | 56,97 |

| | | | | | |
|----------------------|------|------------------|----------------|------------------|--------------|
| | PONI | 39 145 | 3 000 | 42 145 | 43,43 |
| SUD-OUEST | | 117 648 | 7 300 | 124 948 | 48,90 |
| TOTAL GENERAL | | 2 845 631 | 141 847 | 2 987 478 | 51,08 |

Source : CENI

Graphique 8 : Situation du taux de participation aux élections législatives par région



Source : CENI

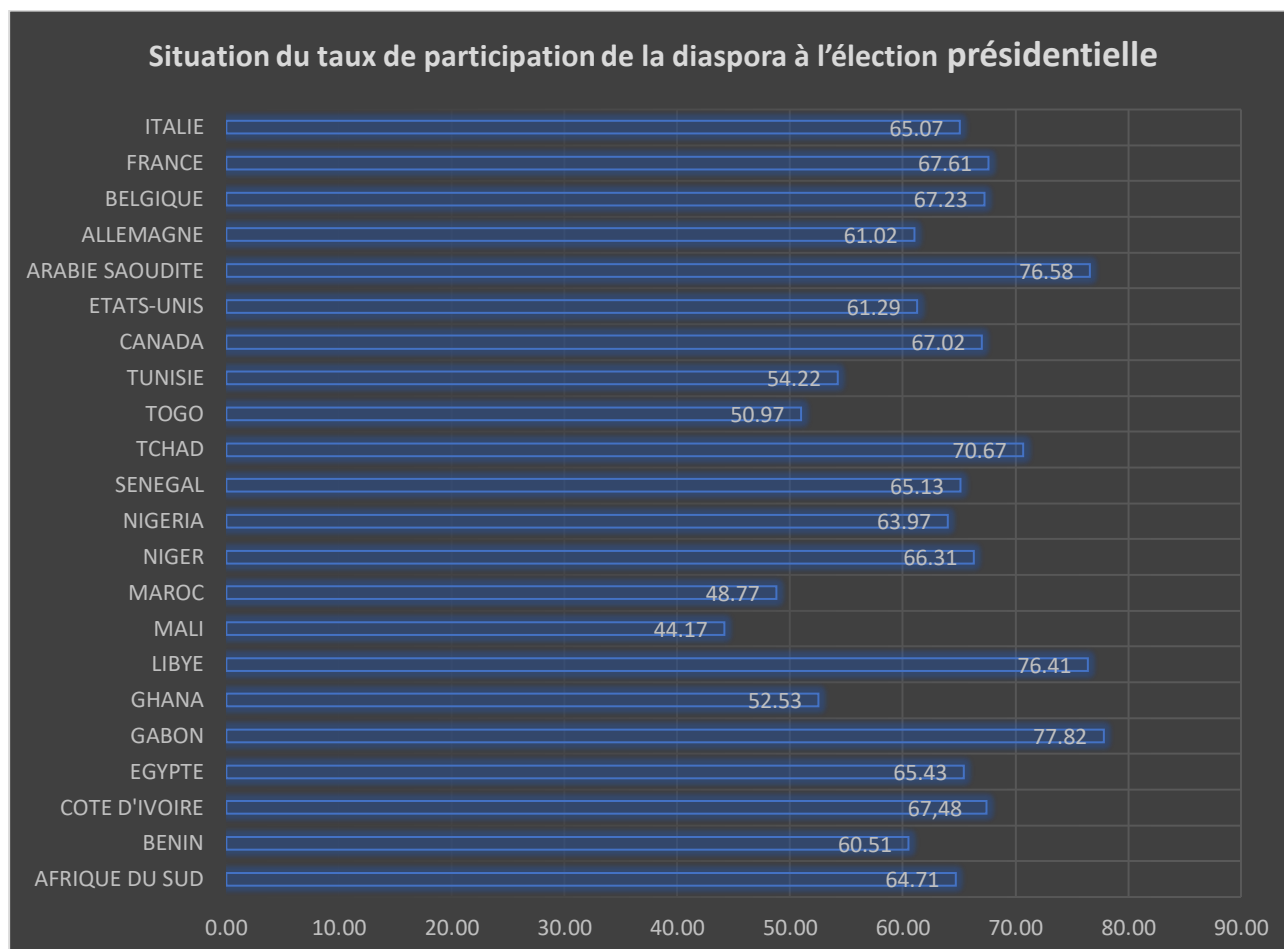
III.6. Nombre et taux de participation de la diaspora à l'élection présidentielle

Tableau 11 : situation du taux de participation de la diaspora à l'élection présidentielle

| PAYS | NB_INSCRITS | VOTANTS | TAUX_PARTICIPATION |
|------------------------|---------------|---------------|--------------------|
| AFRIQUE DU SUD | 85 | 55 | 64,71 |
| BENIN | 780 | 472 | 60,51 |
| COTE D'IVOIRE | 5 493 | 3707 | 67,48 |
| EGYPTE | 373 | 246 | 65,43 |
| GABON | 3 836 | 2985 | 77,82 |
| GHANA | 554 | 291 | 52,53 |
| LIBYE | 372 | 285 | 76,41 |
| MALI | 2041 | 906 | 44,17 |
| MAROC | 408 | 199 | 48,77 |
| NIGER | 1 660 | 1104 | 66,31 |
| NIGERIA | 136 | 87 | 63,97 |
| SENEGAL | 1305 | 850 | 65,13 |
| TCHAD | 225 | 159 | 70,67 |
| TOGO | 1233 | 629 | 50,97 |
| TUNISIE | 367 | 199 | 54,22 |
| CANADA | 282 | 189 | 67,02 |
| ETATS-UNIS | 775 | 475 | 61,29 |
| ARABIE SAOUDITE | 333 | 255 | 76,58 |
| ALLEMAGNE | 118 | 72 | 61,02 |
| BELGIQUE | 235 | 158 | 67,23 |
| FRANCE | 815 | 551 | 67,61 |
| ITALIE | 1 645 | 1071 | 65,07 |
| TOTAL GENERAL | 23 071 | 14 945 | 64,78 |

Source : résultats provisoires de la CENI

Graphique 6 : Situation du taux de participation de la diaspora à l'élection présidentielle



Source : CENI

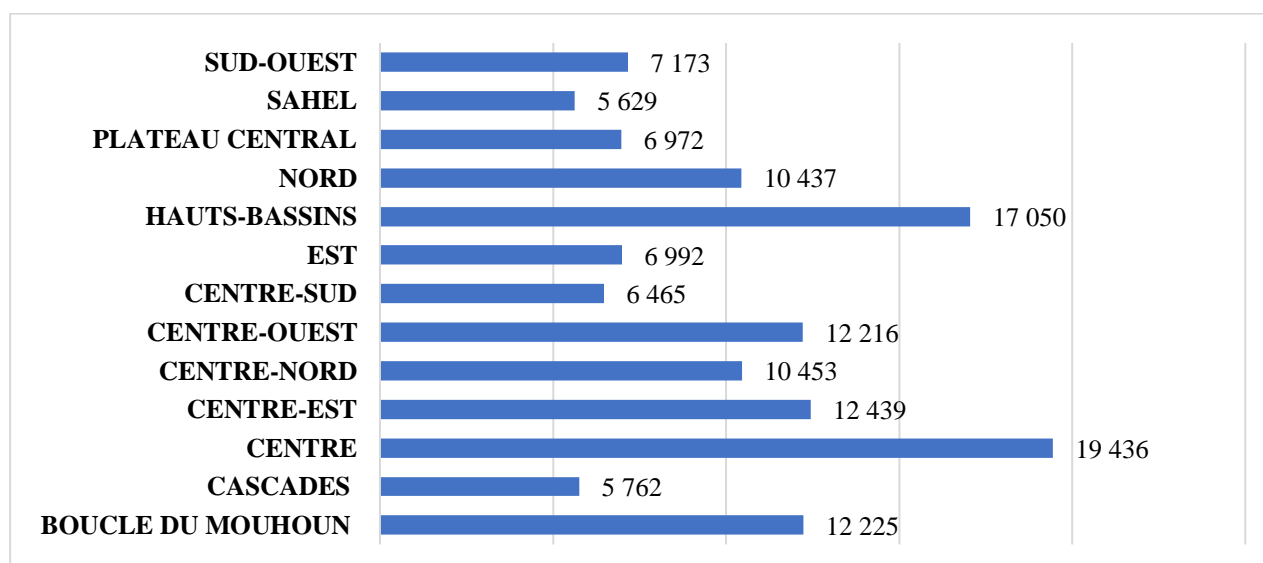
Selon les résultats provisoires, le **Gabon** a connu le plus grand taux de participation des burkinabè à l'élection présidentielle (**77,82%**) suivi de l'**Arabie Saoudite** (**76,58%**). Les taux de participation les plus faibles sont enregistrés au **Mali** (**44,17%**) et au **Maroc** (**48,77%**).

Il y a lieu de relever que malgré le faible taux d'enrôlement des burkinabè de l'étranger, le taux de participation de la diaspora à l'élection présidentielle est de 64,78% ; un taux bien plus intéressant que le taux de participation à l'intérieur du Pays qui est de 50,22%.

III.7. Nombre de bulletins nuls

III.7.1. À l'intérieur du pays

Graphique 7 : Nombre de bulletins nuls par région lors de l'élection présidentielle



Source : CENI

Tableau 12: Nombre de bulletins nuls par région et province lors de l'élection présidentielle

| REGION | PROVINCE | VOTANTS | BULLETINS_NULS | TAUX BULLETINS NULS |
|--------------------------|-------------------|----------------|----------------|---------------------|
| | BALE | 43 114 | 2 103 | 4,88 |
| | BANWA | 37 833 | 2 244 | 5,93 |
| | KOSSI | 39 755 | 2 213 | 5,57 |
| | MOUHOUN | 59 713 | 2 858 | 4,79 |
| | NAYALA | 36 687 | 1 766 | 4,81 |
| | SOUROU | 22 620 | 1 041 | 4,60 |
| BOUCLE DU MOUHOUN | | 239 722 | 12 225 | 5,10 |
| | COMOE | 71 430 | 4 103 | 5,74 |
| | LERABA | 28 992 | 1 659 | 5,72 |
| CASCADES | | 100 422 | 5 762 | 5,74 |
| | KADIOGO | 663 982 | 19 436 | 2,93 |
| CENTRE | | 663 982 | 19 436 | 2,93 |
| | BOULGOU | 129 122 | 5 372 | 4,16 |
| | KOULPELOGO | 58 087 | 3 803 | 6,55 |
| | KOURITENGA | 75 036 | 3 264 | 4,35 |
| CENTRE-EST | | 262 245 | 12 439 | 4,74 |
| | BAM | 68 224 | 2 991 | 4,38 |
| | NAMENTENGA | 58 956 | 3 078 | 5,22 |
| | SANMATENGA | 105 353 | 4 384 | 4,16 |
| CENTRE-NORD | | 232 533 | 10 453 | 4,50 |
| | BOULKIEMDE | 90 285 | 4 767 | 5,28 |

| | | | | |
|------------------------|------------|------------------|----------------|-------------|
| | SANGUIE | 58 511 | 3 135 | 5,36 |
| | SISSILI | 39 827 | 2 340 | 5,88 |
| | ZIRO | 27 630 | 1 974 | 7,14 |
| CENTRE-OUEST | | 216 253 | 12 216 | 5,65 |
| | BAZEGA | 49 647 | 2 544 | 5,12 |
| | NAHOURI | 42 347 | 1 783 | 4,21 |
| | ZOUNDWEOGO | 57 587 | 2 138 | 3,71 |
| CENTRE-SUD | | 149 581 | 6 465 | 4,32 |
| | GNAGNA | 71 833 | 3 424 | 4,77 |
| | GOURMA | 46 079 | 2 596 | 5,63 |
| | KOMONDJARI | 5 458 | 281 | 5,15 |
| | KOMPIENGA | 6 749 | 377 | 5,59 |
| | TAPOA | 8 317 | 314 | 3,78 |
| EST | | 138 436 | 6 992 | 5,05 |
| | HOUET | 274 909 | 11 919 | 4,34 |
| | KENEDOUGOU | 56 412 | 2 725 | 4,83 |
| | TUY | 38 990 | 2 406 | 6,17 |
| HAUTS-BASSINS | | 370 311 | 17 050 | 4,60 |
| | LOROUM | 16 996 | 726 | 4,27 |
| | PASSORE | 72 245 | 3 594 | 4,97 |
| | YATENGA | 116 865 | 4 577 | 3,92 |
| | ZONDOMA | 36 161 | 1 540 | 4,26 |
| NORD | | 242 267 | 10 437 | 4,31 |
| | GANZOURGOU | 63 291 | 2 709 | 4,28 |
| | KOURWEOGO | 33 875 | 1 944 | 5,74 |
| | OUBRITENGA | 57 405 | 2 319 | 4,04 |
| PLATEAU CENTRAL | | 154 571 | 6 972 | 4,51 |
| | OUDALAN | 12 581 | 1 104 | 8,78 |
| | SENO | 47 744 | 3 392 | 7,10 |
| | SOUM | 17 209 | 931 | 5,41 |
| | YAGHA | 4 751 | 202 | 4,25 |
| SAHEL | | 82 285 | 5 629 | 6,84 |
| | BOUGOURIBA | 20 501 | 1 134 | 5,53 |
| | IOBA | 44 964 | 2 451 | 5,45 |
| | NOUMBIEL | 17 313 | 932 | 5,38 |
| | PONI | 42 949 | 2 656 | 6,18 |
| SUD-OUEST | | 125 727 | 7 173 | 5,71 |
| TOTAL GENERAL | | 2 978 335 | 133 249 | 4,47 |

Source : CENI

Le ratio entre le nombre de bulletins nuls et le nombre de votants permet de savoir que ce sont les régions du Sahel (6,84%) et des Cascades (5,74%) qui ont enregistré le taux le plus élevé de bulletins nuls. Le cas des Cascades est encore plus interpellateur ; en plus d'enregistrer l'un des taux de bulletins nuls les plus élevés, la région des Cascades est celle qui a le taux de participation le plus faible à l'élection présidentielle de 2020.

Les régions du Centre (2,93%) et du Nord (4,31%) ont le nombre de bulletins nuls le moins élevé.

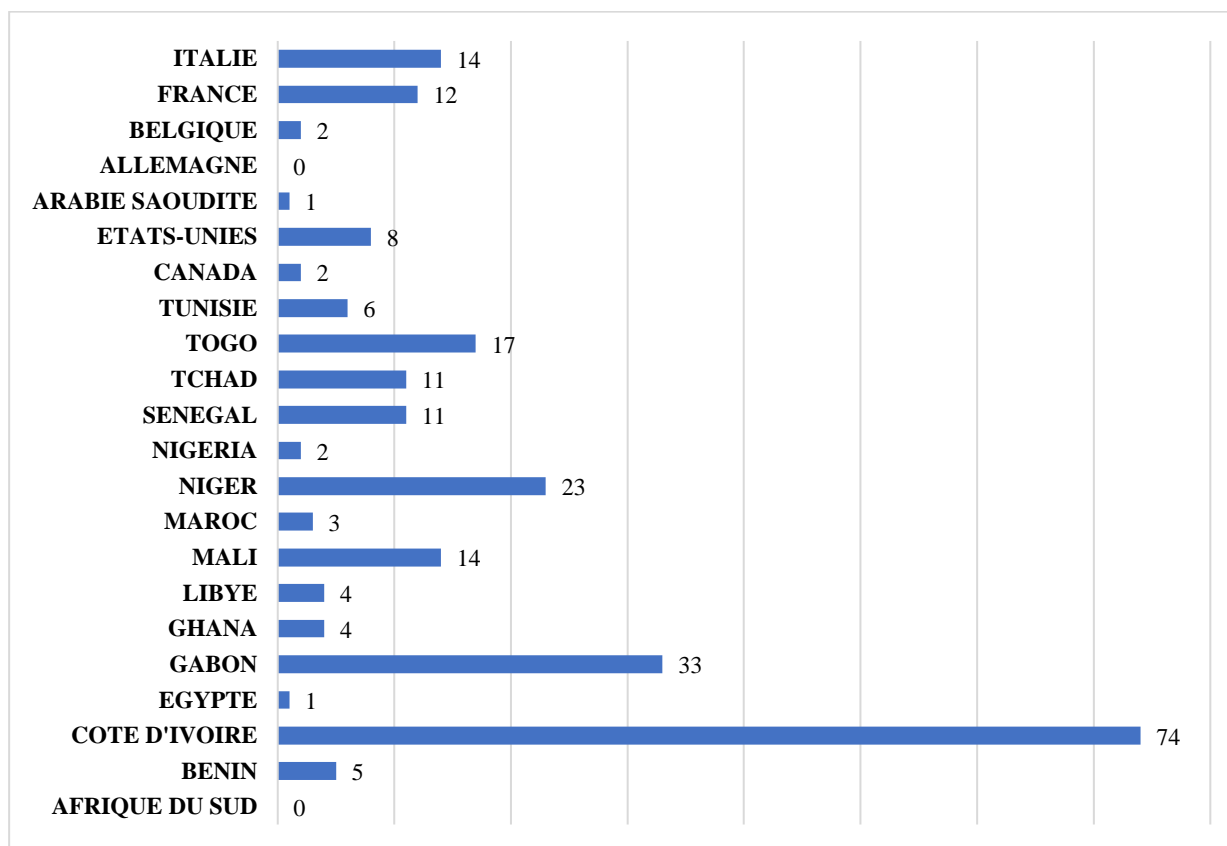
III.7.2. Nombre de bulletins nuls de la diaspora lors de l'élection présidentielle

Tableau 13 : Nombre de bulletins nuls de la diaspora lors de l'élection présidentielle

| PAYS | VOTANTS | BULLETINS_NULS | TAUX_ BULLETINS_NULS |
|-----------------|---------------|----------------|----------------------|
| AFRIQUE DU SUD | 55 | 0 | 0 |
| BENIN | 472 | 5 | 1,05 |
| COTE D'IVOIRE | 3 707 | 74 | 2 |
| EGYPTE | 246 | 1 | 0,40 |
| GABON | 2 985 | 33 | 1,10 |
| GHANA | 291 | 4 | 1,37 |
| LIBYE | 285 | 4 | 1,40 |
| MALI | 906 | 14 | 1,54 |
| MAROC | 199 | 3 | 1,50 |
| NIGER | 1 104 | 23 | 2,08 |
| NIGERIA | 87 | 2 | 2,30 |
| SENEGAL | 850 | 11 | 1,29 |
| TCHAD | 159 | 11 | 6,91 |
| TOGO | 629 | 17 | 2,70 |
| TUNISIE | 199 | 6 | 3 |
| CANADA | 189 | 2 | 1,05 |
| ETATS-UNIES | 475 | 8 | 1,68 |
| ARABIE SAOUDITE | 255 | 1 | 0,39 |
| ALLEMAGNE | 72 | 0 | 0 |
| BELGIQUE | 158 | 2 | 1,26 |
| FRANCE | 551 | 12 | 2,17 |
| ITALIE | 1 071 | 14 | 1,30 |
| TOTAL | 14 945 | 247 | 1,65 |

Source : CENI

Graphique 8 : Nombre de bulletins nuls de la diaspora lors de l'élection présidentielle



Source : CENI

III.7.3. Nombre de bulletins nuls au Burkina Faso lors des élections législatives

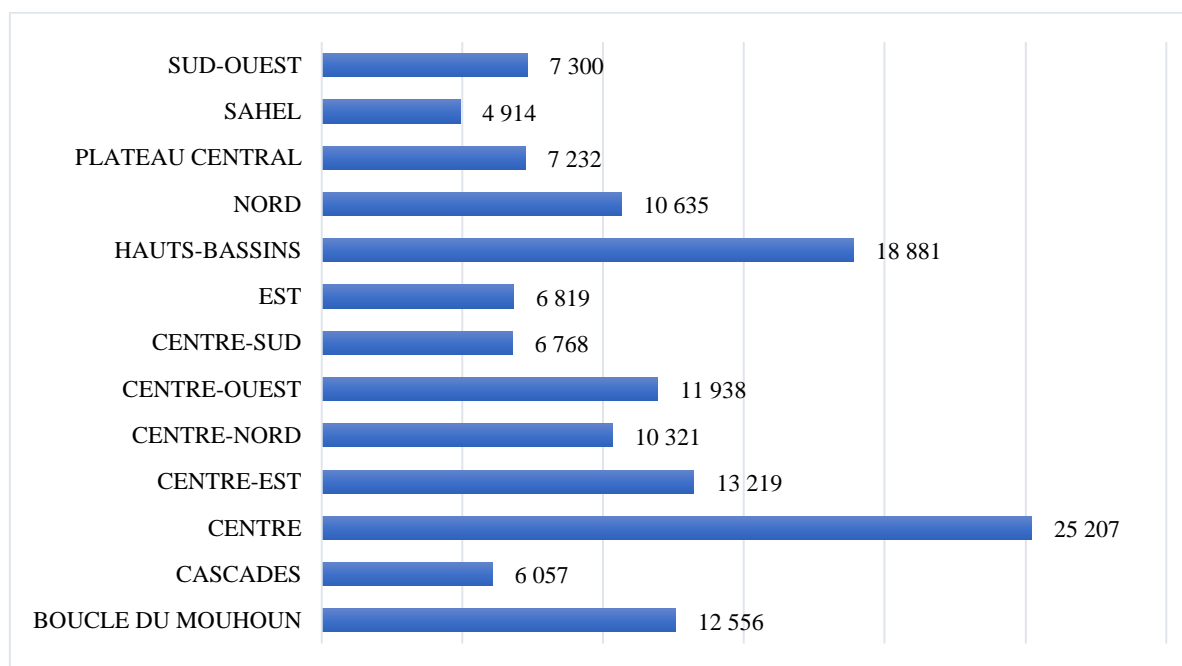
Tableau 14 : nombre de bulletin nul par région lors des élections législatives

| REGION | BULLETINS_NULS |
|-------------------|----------------|
| BOUCLE DU MOUHOUN | 12 556 |
| CASCADES | 6 057 |
| CENTRE | 25 207 |
| CENTRE-EST | 13 219 |
| CENTRE-NORD | 10 321 |
| CENTRE-OUEST | 11 938 |
| CENTRE-SUD | 6 768 |
| EST | 6 819 |
| HAUTS-BASSINS | 18 881 |
| NORD | 10 635 |

| | |
|-----------------|----------------|
| PLATEAU CENTRAL | 7 232 |
| SAHEL | 4 914 |
| SUD-OUEST | 7 300 |
| TOTAL | 141 847 |

Source : CENI

Graphique 9 : nombre de bulletin nul par région lors des élections législatives

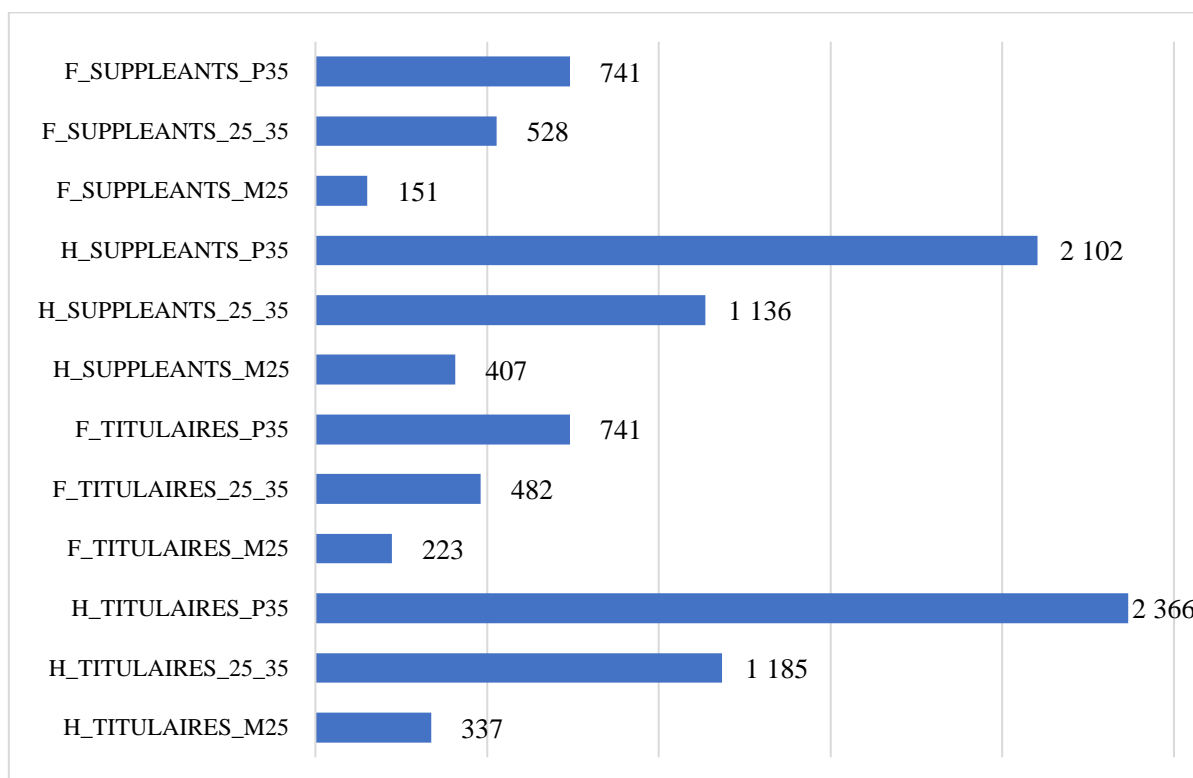


Source : CENI

III.8. Répartition des candidats par sexe et par tranche d'âge

Malgré la ratification des instruments juridiques internationaux, régionaux et des textes internes qui font la promotion de l'égalité entre homme et femmes, en proscrivant toutes discriminations fondées sur le sexe, les femmes sont sous représentées aussi bien au niveau des présidentielles que des législatives. On note une seule femme candidate à l'élection présidentielle parmi les treize candidatures validées. L'adoption de de la loi portant fixation de quota et modalités de positionnement des candidates et candidats aux élections législatives et municipales au Burkina Faso n'a pas non plus favorisé une présence significative de femmes sur les listes de candidatures. Les jeunes sont également sous représentés comme le présente le tableau suivant. Sur 5 334 candidats, les hommes de plus de 35 ans représentent à eux seuls la proportion de 44,35%. **Le profil type du candidat aux législatives est un ainsi donc un Homme de plus de 35 ans.**

Graphique 10 : répartition par sexe et par tranche d'âge des candidat(e)s aux élections législatives



Source : CENI

III.9. LES RESULTATS

III.9.1. Résultats de l'élection présidentielle

III.9.1.1. Résultats de l'élection présidentielle à l'extérieur par candidat(e)s et par pays

Tableau 15 : résultats de l'élection présidentielle à l'extérieur par candidat(e)s et par pays

| CANDIDATS /nb de voix obtenu | BARRY TAHIROU | DIABRE ZEPHIRIN | FARAMA SEGUI AMBROISE | KABORE ROCH CHRISTIAN | KAM YELI MONIQUE | KOMBOIGO EDDIE | OUEDRAOGO ABLASSE | OUEDRAOGO GILBERT NOEL | OUEDRAOGO KADRE DESIRE | SESSOUMA DO PASCAL | SOMA ABDOULAYE | TASSEMBEDO CLAUDE AIME | ZIDA YACOUBA ISAAC |
|------------------------------|---------------|-----------------|-----------------------|-----------------------|------------------|----------------|-------------------|------------------------|------------------------|--------------------|----------------|------------------------|--------------------|
| PAYS | | | | | | | | | | | | | |
| AFRIQUE DU SUD | 1 | 9 | 1 | 35 | 0 | 6 | 0 | 0 | 2 | 0 | 0 | 0 | 1 |
| BENIN | 19 | 70 | 0 | 256 | 2 | 31 | 0 | 67 | 4 | 0 | 11 | 0 | 7 |
| COTE D'IVOIRE | 42 | 1194 | 15 | 1062 | 7 | 879 | 27 | 96 | 248 | 25 | 10 | 2 | 26 |
| EGYPTE | 118 | 42 | 0 | 75 | 1 | 8 | 0 | 0 | 0 | 0 | 1 | 0 | 0 |
| GABON | 24 | 2 317 | 3 | 396 | 3 | 155 | 17 | 2 | 8 | 19 | 3 | 1 | 4 |
| GHANA | 8 | 86 | 2 | 162 | 3 | 15 | 3 | 1 | 3 | 1 | 1 | 0 | 2 |
| LIBYE | 9 | 150 | 1 | 114 | 0 | 2 | 0 | 4 | 0 | 1 | 0 | 0 | 0 |
| MALI | 27 | 192 | 3 | 539 | 7 | 22 | 4 | 73 | 7 | 6 | 2 | 0 | 10 |
| MAROC | 3 | 45 | 0 | 128 | 0 | 9 | 0 | 1 | 3 | 0 | 3 | 1 | 3 |
| NIGER | 134 | 227 | 5 | 631 | 5 | 45 | 15 | 3 | 3 | 3 | 1 | 1 | 8 |

| CANDIDATS /nb de voix obtenu | BARRY TAHIROU | DIABRE ZEPHIRIN | FARAMA SEGUI AMBROISE | KABORE ROCH CHRISTIAN | KAM YELI MONIQUE | KOMBOIGO EDDIE | OUEDRAOGO ABLASSE | OUEDRAOGO GILBERT NOEL | OUEDRAOGO KADRE DESIRE | SESSOUMA DO PASCAL | SOMA ABDOULAYE | TASSEMBEDO CLAUDE AIME | ZIDA YACOUBA ISAAC |
|-------------------------------------|----------------------|------------------------|------------------------------|------------------------------|-------------------------|-----------------------|--------------------------|-------------------------------|-------------------------------|---------------------------|-----------------------|-------------------------------|---------------------------|
| PAYS | | | | | | | | | | | | | |
| NIGERIA | 4 | 5 | 2 | 55 | 0 | 7 | 1 | 1 | 8 | 0 | 0 | 0 | 2 |
| SENEGAL | 8 | 175 | 2 | 513 | 8 | 56 | 4 | 8 | 54 | 2 | 1 | 1 | 7 |
| TCHAD | 53 | 4 | 0 | 83 | 1 | 2 | 1 | 1 | 2 | 0 | 0 | 0 | 1 |
| TOGO | 65 | 110 | 3 | 339 | 2 | 70 | 8 | 3 | 6 | 1 | 1 | 0 | 4 |
| TUNISIE | 8 | 52 | 0 | 105 | 2 | 13 | 1 | 0 | 2 | 0 | 1 | 1 | 8 |
| CANADA | 2 | 46 | 4 | 72 | 3 | 32 | 1 | 3 | 15 | 1 | 0 | 0 | 8 |
| ETATS-UNIES | 5 | 97 | 3 | 267 | 5 | 44 | 2 | 2 | 14 | 1 | 3 | 0 | 24 |
| ARABIE SAOUDITE | 6 | 140 | 1 | 98 | 0 | 5 | 1 | 0 | 1 | 1 | 0 | 0 | 1 |
| ALLEMAGNE | 1 | 19 | 0 | 42 | 0 | 5 | 0 | 3 | 1 | 0 | 0 | 0 | 1 |
| BELGIQUE | 1 | 33 | 1 | 90 | 4 | 9 | 0 | 1 | 12 | 0 | 2 | 0 | 3 |
| FRANCE | 15 | 150 | 9 | 253 | 19 | 37 | 2 | 15 | 23 | 1 | 0 | 1 | 14 |
| ITALIE | 2 | 746 | 1 | 266 | 4 | 17 | 5 | 2 | 7 | 1 | 5 | 0 | 1 |
| TOTAL GENERAL | 555 | 5909 | 56 | 5581 | 76 | 1469 | 92 | 286 | 423 | 63 | 45 | 8 | 135 |

Source : résultats provisoires de la CENI

Les données définitives du conseil constitutionnel laissent voir que M. Zéphirin Diabré a obtenu 40,20% des suffrages exprimés contre 37,95% pour M. Roch Marc Christian Kaboré.

III.9.1.2. Résultats définitifs de l'élection présidentielle par candidat(e)s

Tableau 16 : données globales de l'élection présidentielle

| | |
|------------------------|------------------|
| Total des inscrits | 5 918 844 |
| Total des votants | 2 972 590 |
| Bulletins nuls reçus | 130 718 |
| Bulletins nuls validés | 7 663 |
| Bulletins nuls | 123 055 |
| Suffrages exprimés | 2 849 535 |
| Majorité absolue | 1 424 769 |
| Taux de participation | 50,22% |

Source : Conseil constitutionnel

Tableau 17 : résultats globaux de l'élection présidentielle par candidat(e)s

| Rang | Nom et prénoms | Nombre de voix obtenu | Pourcentage des voix obtenu |
|-------------|---|------------------------------|------------------------------------|
| 1 | KABORE ROCH CHRISTIAN MARC | 1 645 229 | 57,74 |
| 2 | KOMBOIGO WEND-VENEM EDDIE CONSTANCE HYACINTHE | 442 693 | 15,54 |
| 3 | DIABRE ZEPHIRIN | 354 988 | 12,46 |
| 4 | OUEDRAOGO KADRE DESIRE | 95 661 | 3,36 |
| 5 | BARRY TAHIROU | 62 231 | 2,18 |
| 6 | OUEDRAOGO ABLASSE | 51 461 | 1,81 |
| 7 | OUEDRAOGO GILBERT NOEL DE BONNE ESPERANCE GOULEWINDIN | 45 263 | 1,59 |
| 8 | ZIDA YACOUBA ISAAC | 43 537 | 1,53 |
| 9 | SOMA ABDOULAYE | 40 724 | 1,43 |
| 10 | FARAMA SEGUI AMBROISE | 25 916 | 0,91 |
| 11 | SESSOUMA KIEMDORO DO PASCAL | 20 068 | 0,70 |
| 12 | KAM YELI MONIQUE | 15 322 | 0,54 |
| 13 | TASSEMBEDO CLAUDE AIME | 6 442 | 0,23 |
| | TOTAL | 2 849 535 | <u>100</u> |

Source : Conseil constitutionnel

Tableau 18 : résultats de l'élection présidentielle par région et par candidat(e)

| CANDIDATS ET % DE VOIX OBTENU | BOUCLE DU MOUHOUN | CASCADES | CENTRE | CENTRE-EST | CENTRE-NORD | CENTRE-OUEST | CENTRE-SUD | EST | HAUTS-BASSINS | NORD | PLATEAU CENTRAL | SAHEL | SUD-OUEST |
|---|-------------------|----------|--------|------------|-------------|--------------|------------|-------|---------------|-------|-----------------|-------|-----------|
| BARRY TAHIROU | 1,73 | 3,13 | 2,02 | 1,52 | 1,19 | 1,94 | 1,22 | 2,84 | 2,84 | 1,01 | 1,52 | 10,93 | 2,82 |
| DIABRE ZEPHIRIN | 8,51 | 8,28 | 13,19 | 32,40 | 6,78 | 11,00 | 19,88 | 16,34 | 8,91 | 3,17 | 3,89 | 10,32 | 14,51 |
| FARAMA SEGUI AMBROISE | 1,99 | 1,33 | 0,40 | 0,56 | 0,91 | 1,06 | 0,62 | 1,24 | 0,63 | 1,10 | 0,50 | 1,16 | 2,56 |
| KABORE ROCH CHRISTIAN MARC | 68,26 | 54 | 60,05 | 49 | 55,16 | 57,10 | 47,70 | 59,07 | 63,10 | 55,17 | 60,05 | 46,87 | 58,60 |
| KAM YELI MONIQUE | 0,67 | 0,65 | 0,56 | 0,35 | 0,45 | 0,57 | 0,30 | 0,60 | 0,64 | 0,57 | 0,26 | 0,58 | 0,77 |
| KOMBOIGO WEND-VENEM EDDIE CONSTANCE HYACINTHE | 10,62 | 17,26 | 17,14 | 9,94 | 10,96 | 16,78 | 24,09 | 9,25 | 12,80 | 21,53 | 28,49 | 13,52 | 11,83 |
| OUEDRAOGO ABLASSE | 1,87 | 1,75 | 0,75 | 2,09 | 2,06 | 2,64 | 2,07 | 2,96 | 1,25 | 2,08 | 1,40 | 6,14 | 2,38 |
| OUEDRAOGO GILBERT NOEL DE BONNE ESPERANCE | 0,92 | 0,56 | 0,54 | 0,50 | 1,07 | 0,73 | 0,62 | 0,76 | 2,25 | 9,06 | 0,45 | 2,06 | 0,62 |
| OUEDRAOGO KADRE DESIRE | 1,28 | 3,35 | 2,05 | 1,07 | 16,88 | 3,67 | 0,97 | 2,52 | 3,67 | 2,00 | 1,01 | 3,23 | 2,10 |
| SESSOUMA KIEMDORO DO PASCAL | 0,87 | 1,04 | 0,42 | 0,48 | 1,29 | 0,69 | 0,47 | 0,68 | 0,87 | 0,69 | 0,51 | 1,21 | 0,85 |
| SOMA ABDOULAYE | 1,68 | 7,47 | 0,62 | 1,00 | 1,67 | 1,79 | 1,06 | 1,68 | 1,27 | 1,11 | 0,85 | 2,60 | 1,69 |
| TASSEMBEDO CLAUDE AIME | 0,19 | 0,19 | 0,14 | 0,30 | 0,24 | 0,39 | 0,10 | 0,28 | 0,25 | 0,27 | 0,17 | 0,37 | 0,26 |
| ZIDA YACOUBA ISAAC | 1,43 | 0,98 | 2,12 | 0,79 | 1,33 | 1,64 | 0,90 | 1,77 | 1,51 | 2,24 | 0,90 | 1,01 | 1,01 |
| | | | | | | | | | | | | | |

Source : Conseil constitutionnel

III.9.2. Résultats des législatives

Tableau 19: données globales des élections législatives

| | |
|-----------------------|------------------|
| Total des inscrits | 5 895 773 |
| Total des votants | 2 927 759 |
| Taux de participation | 49,66% |
| Bulletins nuls | 126 487 |
| Suffrages exprimés | 2 801 272 |

Source : Conseil Constitutionnel

Sur les 126 partis et formations politiques ayant pris part au scrutin, 15 ont obtenu assez de voix pour être représentés à l'Assemblée nationale.

Tableau 20 : résultats globaux partis/formations politiques ayant obtenu au moins 1 député

| Partis politiques/regroupements d'indépendants | Total des voix obtenues | Nombre de sièges |
|---|--------------------------------|-------------------------|
| Mouvement du Peuple pour le Progrès (MPP) | 968 980 | 56 |
| Congrès pour la Démocratie et le Progrès (CDP) | 371 633 | 20 |
| Nouveau Temps pour la Démocratie | 155 995 | 13 |

| | | |
|---|---------|----|
| Union pour le Progrès et le Changement (UPC) | 285 202 | 12 |
| Union pour la Renaissance/ Parti Sankariste (UNIR/PS) | 68 727 | 5 |
| Mouvement pour le Burkina du Futur (MBF) | 55 136 | 4 |
| Alliance pour la Démocratie et la Fédération/ Rassemblement Démocratique Africain (ADF/RDA) | 69 179 | 3 |
| Rassemblement Patriotique pour l'Intégrité (RPI) | 67 304 | 3 |
| Parti pour le Développement et le Changement (PDC) | 56 407 | 3 |
| Convention Nationale pour le Progrès (CNP) | 37 042 | 2 |
| Agir Ensemble | 36 163 | 2 |
| Alliance Panafricaine pour la Refondation – Tiligre (APR-Tiligre) | 29 577 | 1 |
| Progressistes Unis pour le Renouveau (PUR) | 28 894 | 1 |
| Parti pour la Démocratie et le Socialisme (PDS) | 27 757 | 1 |
| Convergence pour le Progrès et la Solidarité/ génération 3 (CPS/G3) | 20 639 | 1 |

Source : Conseil constitutionnel

III.10. Liste des députés élus

Le tableau ci-dessous présente la liste des députés élus par parti politique, sexe et province. Il est différent de la liste des députés qui siègent effectivement à l'Assemblée nationale.

Tableau 21 : liste des députés élus par parti politique, sexe et province.

| PARTI POLITIQUE | NOM ET PRENOM(S) | SEXE | Provinces |
|-----------------|---|---------|-----------------|
| A.D.F/R.D. A | GONDE LANSINA | M | Houet |
| | BELEM SIDIKI | M | Yatenga |
| | OUEDRAOGO GILBERT NOEL DE B. ESPERANCE G. | M | Liste nationale |
| 3 | | | |
| A.P.R-Tiligré | OUEDRAOGO W. KARIM DONALD DOMINIQUE | M | Sanmatenga |
| 1 | | | |
| AGIR ENSEMBLE | TRAORE DJINGRI | M | Komandjari |
| | BARRY MOCTAR SIDIKI | M | Yagha |
| 2 | | | |
| C.D.P | YE BONGNESSAN ARSENE | M | Balé |
| | SANNOU BOUBACAR | M | Banwa |
| | OUATTARA MAMADOU | M | Leraba |
| | SAWADOGO SALIFOU | M | Kadiogo |
| | NIKIEMA MOUSSA | M | Kadiogo |
| | SAMANDOULGOU BOUKARE | M | Boulgou |
| | KABORE ALBERT | M | Kouritenga |
| | ZOUNGRANA YAHAYA | M | Boulkiemdé |
| | SAM KUILBIBILA JEAN SYVESTRE | M | Bazèga |
| YAGUIBOU BOUBA | M | Nahouri | |

| | | | |
|----------|---|---|-----------------|
| | POUBERE SALIFOU | M | Kompienga |
| | MILLOGO YAKOUBA | M | Houet |
| | NIAMPA BOUKARY JACQUES | M | Loroum |
| | ILBOUDO WATALABA PATRICE | M | Passoré |
| | OUEDRAOGO YAMWAYA JOYCE PASCAL | M | Zoncoma |
| | OUEDRAOGO/SAWADOGO MAIMOUNA | F | Oubritenga |
| | SOME DARI N°1 | M | Noumbiel |
| | DA DENIS | M | Poni |
| | KOMBOIGO WEND-VENEM EDDIE CONSTANCE HYACINTHE | M | Liste nationale |
| | TAPSOBA ACHILLE MARIE JOSEPH | M | Liste nationale |
| 20 | | | |
| C.N.P | SAWADOGO ZAMBENDE THEODORE | M | Namentenga |
| | SAWADOGO RASAMANE DANIEL | M | Sanmatenga |
| 2 | | | |
| C.P.S/G3 | YAMEOGO SINGAPINDA DIT JEAN | M | Boulkiemdé |
| 1 | | | |
| M.B.F | SIMBORO DAOUDA | M | Kossi |
| | KONATE HERVE | M | Kenedougou |
| | GNOUMOU DISSAN BOUREIMA | M | Tuy |
| | SINARE HALHASSANE | M | Liste nationale |
| 4 | | | |

| | | | |
|-------------|--------------------------------------|---------|------------|
| M.P.P | KABORE LASSANE | M | Balé |
| | COULIBALY LOMBOZA | M | Banwa |
| | KONE MAXIME | M | Kossi |
| | OUARO STANISLAS | M | Mouhoun |
| | TOE GOAKUN ROSSAN NOEL | M | Nayala |
| | THIEBA PAUL KABA | M | Sourou |
| | SAGNON/TOU MADIARA | F | Comoé |
| | OUATTARA MAMADOU | M | Léraba |
| | SAKANDE ALASSANE BALA | M | Kadiogo |
| | MOSSE ABDOULAYE | M | Kadiogo |
| | TAPSOBA TIBO JEAN PAUL | M | Kadiogo |
| | KONGO YABRE JULIETTE | F | Kadiogo |
| | BARA BOUKARE KHALIL | M | Boulgou |
| | ZONG_NABA WENDMISSIDA ANTOINE ELISEE | M | Koulpelogo |
| | KOURAOGO ADAMA | M | Kouritenga |
| | SAWADOGO SIMEON | M | Bam |
| | KOURAOGO PATRICE | M | Namentenga |
| | OUEDRAOGO BACHIR ISMAEL | M | Sanmatenga |
| | YAMEOGO URBAIN GNOUREGMA | M | Boulkiemdé |
| | ROUAMBA WORKYA | F | Boulkiemdé |
| BASSANE JOB | M | Sanguié | |

| | | |
|----------------------------------|---|------------|
| NACRO OUSMANE | M | Sissili |
| BENAO KABOUBIE REINE BERTILLE | F | Ziro |
| DOAMBA IDRISSE | M | Bazèga |
| AZOUPIOU DAOUDA | M | Nahouri |
| YERBANGA TEGWENDE MODESTE | M | Zoundwéogo |
| NAMOANO YEMBOADO GEORGES | M | Gnagna |
| BOLY OUSMANE | M | Gourma |
| LOMPO KOUROUBOUNDOU | M | Komandjari |
| SANGLI HAMIMPOUGDI | M | Kompienga |
| LOMPO FIMBA JULIEN | M | Tapoa |
| SANON HADJA FATIMATA | F | Houet |
| SAWADOGO DAOUDA | M | Houet |
| OUATTARA ZIGNODO | F | KénéDougou |
| NABIE NIMAYE | M | Tuy |
| BARRY BOUREIMA | M | Loroum |
| SAWADOGO FRANCOIS | M | Passoré |
| OUEDRAOGO SMAILA | M | Yatenga |
| BELEM ABDOU RASMANE | M | Yatenga |
| BELEM HAMADE | M | Zondoma |
| BOUGOUMA WENDENMANEGHA ERIC | M | Ganzourgou |
| TAPSOBA ALEXANDR SIGUIAN OUSMANE | M | Ganzourgou |

| | | | |
|-------|------------------------------------|---|-----------------|
| | BARRY MAMADOU ALPHA | M | Kourwéogo |
| | MAIGA ALKASSOUM | M | Oudalan |
| | MAIGA SAIDOU | M | Séno |
| | DICKO ABDOU SALAM | M | Soum |
| | OUATTARA MODIBEAUH KOURBIE | M | Bougouriba |
| | MEDA NICOLAS | M | Ioba |
| | DAH VALAIRE | M | Noumbiel |
| | KAMBOU FIACRE | M | Poni |
| | TIEMTORE SALIFO | M | Liste nationale |
| | ILBOUDO/MARCHAL HELENE MARIE | F | Liste nationale |
| | OUEDRAOGO SAYOUBA | M | Liste nationale |
| | ILBOUDO/THIOMBIANO FONIYAMA ELISE | F | Liste nationale |
| | BALIMA RAYMOND | M | Liste nationale |
| | OUATTARA LASSINA | M | Liste nationale |
| 56 | | | |
| N.T.D | SERE JEAN GABRIEL | M | Mouhoun |
| | DALA BLAISE | M | Nayala |
| | HEMA ABOUBAKAR | M | Comoé |
| | KOUANDA MALICK | M | Kadiogo |
| | ZOUNGRANA MAMOUDOU PIERRE CELESTIN | M | Bam |
| | NIGNAN DRAMANE | M | Sissili |

| | | | |
|-------|-----------------------------|---|-----------------|
| | LANKOANDE DJINGRI CHARLES | M | Gnagna |
| | THIOMBIANO ABDARAMANE | M | Gourma |
| | COULIDIATI INNOCENT | M | Tapoa |
| | OUEDRAOGO RIMLAWINDE PIERRE | M | Yatenga |
| | IBA KARIM | M | Soum |
| | BARRY ISSA | M | Yagha |
| | DABILGOU TIMBINDI VINCENT | M | Liste nationale |
| 13 | | | |
| P.D.C | DRABO ABDOUL WABOU | M | Sourou |
| | POUBERE SOUGRINOMA | M | Koulpelogo |
| | SEREME FADEL ABDEL | M | Liste nationale |
| 3 | | | |
| P.D.S | DIALLO AHMED AZIZ | M | Séno |
| 1 | | | |
| P.U.R | NAMA BAQUI | M | Ziro |
| 1 | | | |
| R.P.I | KOUAMA BOUDWANGO RAPHAEL | M | Kourwéogo |
| | KABORE HERBE | M | Oubritenga |
| | OUEDRAOGO DIEU_DONNE | M | Liste nationale |
| 3 | | | |
| U.P.C | NIKIEMA ISSOUF | M | Kadiogo |

| | | | |
|-----------|-----------------------------|---|-----------------|
| | ZANZE ZINAKOU ALFRED | M | Boulgou |
| | KERE ISSOUF | M | Boulgou |
| | OUEDRAOGO MATHIAS | M | Sanmatenga |
| | KABRE ISSOUF | M | Zoundwéogo |
| | TINDANO BLAISE SALIFOU | M | Gnagna |
| | KONE SEYDOU MOHAMED | M | Houet |
| | DICKO AMADOU DIEMDIODA | M | Oudalan |
| | KAM OLE ALAIN | M | Bougouriba |
| | SOME NAMWIN-BOB MARCELLIN | M | Ioba |
| | DIABRE ZEPHIRIN | M | Liste nationale |
| | PITROIPA CLEMENT | M | Liste nationale |
| 12 | | | |
| UNIR /P.S | ZONGO ELIE OTHMAN | M | Kadiogo |
| | BAYALA EDASSO RODRIGUE | M | Sanguié |
| | BASSIERE BATIO | M | Houet |
| | SANFO HALIDOU | M | Passoré |
| | SANKARA BENEWENDE STANISLAS | M | Liste nationale |
| 5 | | | |
| 127 | | | |

Source : CENI

9 femmes ont été élues députés sur 127 ; soit un taux de 7,07%. Ce pourcentage de femmes députés est passé à 12,60% lorsque l'on tient compte des femmes qui siègent effectivement à l'Assemblée nationale. En effet, des députés élus ont été appelés au Gouvernement ou à d'autres fonctions et ont été remplacés par leurs suppléantes. **16 femmes siègent à l'Assemblée nationale.**

Un seul jeune de moins de 35 ans a été élu député.

III.11. LE CONTENTIEUX ELECTORAL

Suivant une approche large, le processus électoral est défini par référence aux opérations majeures qui jalonnent son déroulé et qui « vont du recensement de la population à la proclamation des résultats définitifs en passant par l'établissement des listes électorales, des listes de candidature et la vérification de l'éligibilité de candidats (si cette élection tend à la désignation de prétendants), le scrutin lui-même, son dépouillement, la proclamation des résultats provisoires puis enfin, la proclamation des résultats définitifs »⁹. Au sens strict cependant, les opérations électorales désignent le scrutin et son dépouillement, les autres opérations n'étant que des actes préparatoires du scrutin.

De ces définitions, il apparaît que le contrôle de la régularité et la transparence des élections est assurée à travers deux périodes majeures distinctes que sont celle préélectorale et celle postélectorale.

III.11.1. La gestion du contentieux préélectoral

Le contentieux préélectoral se rapporte aux litiges qui peuvent survenir avant la tenue du scrutin proprement dit. Il concerne de façon générale les actes préparatoires des élections que sont l'établissement des listes électorales, la déclaration des candidatures, la campagne électorale.

Plusieurs institutions sont impliquées selon le type d'élection.

- Les élections présidentielles : le conseil constitutionnel est juge de l'éligibilité, des candidatures, des résultats provisoires, de la sincérité et de la régularité du vote.
- Les législatives : le tribunal administratif au premier degré et le Conseil d'Etat en appel sont juges des listes de candidatures ; le conseil constitutionnel est juge de l'inéligibilité, des résultats provisoires, de la régularité et de la sincérité du vote.
- Les juridictions administratives (TA et CE) sont juges du contentieux des listes électorales pour toutes élections ainsi que du contentieux des actes détachables du processus électoral : actes de la police administrative des élections, acte du Président du CSCS ou de la CENI détachable des élections. Elles sont juge du contentieux de la

⁹ Monsieur Venant OUEDRAOGO, dans sa communication lors du séminaire de formation sur le thème : « Le contentieux des actes préparatoires du scrutin » au profit des magistrats, des personnels des greffes du Conseil d'Etat et des juridictions administratives, tenu du 17 au 20 août 2020, à Ziniaré.

répartition de la subvention accordée par l'Etat pour la campagne électorale ainsi que de tout le contentieux des élections locales.

- La CENI est habilitée à traiter, sous le contrôle des juridictions administratives, le contentieux des listes qui se rapportent à l'inscription ou à la contestation de l'inscription d'un électeur sur les listes électorales.
- Les juridictions pénales poursuivent et sanctionnent les infractions commises dans le cadre du processus électoral.

On distingue ainsi dans le contentieux pré-électoral, une phase pré-juridictionnelle traitée par la CENI et une phase juridictionnelle.

➤ **Le contentieux pré-électoral traité par la CENI**

Le cadre juridique du contentieux des listes, mais aussi du contentieux engagé pendant les opérations d'enrôlement est précisé par les articles 55 à 64 du Code électoral.

La CENI a enregistré au total seize requêtes au titre du contentieux des listes, parmi lesquelles huit requêtes ont été définitivement traitées par elle. Ainsi, 75% du contentieux des listes s'est arrêté au niveau de la CENI, sans recours auprès des tribunaux administratifs.

Le contentieux pré-juridictionnel, prévu par les textes, permet à la CENI de traiter une grande partie du contentieux des listes. Ce mécanisme positif, permet de limiter le contentieux juridictionnel engagé auprès des magistrats de l'ordre administratif et désengorge ainsi les tribunaux.

La principale difficulté porte sur l'administration de la preuve permettant de caractériser la résidence d'un électeur. Les décisions rendues par la CENI et ses démembrements se présentent comme suit :

Tableau 22 : récapitulatif des décisions rendues par la CENI et ses démembrements

| | REGION | PROVINCE | COMMUNE | NIVEAU | NBRE | MOTIFS | DECISIONS |
|------------------------------|-----------------|-------------|----------|--------|------|---|--|
| A L'INTERIEUR du pays | | | | | | | |
| 1 | CASCADES | Léraba | Wéléni | CENI | 1 | Inscription de 11 électeurs sur les listes | Refus d'inscription pour faute de preuves sur la résidence |
| 2 | SAHEL | Séno | Bani | CEPI | 1 | La radiation de 131 électeurs indûment inscrits car non-résidents | Requête rejetée pour faute de preuves. Electeurs maintenus |
| 3 | CENTRE | Kadiogo | Pabré | CEPI | 1 | La radiation de 4 électeurs indûment inscrits car non-résidents | Requête rejetée faute de preuves. Electeurs maintenus |
| 4 | PLATEAU CENTRAL | – Kourwéogo | Laye | CEPI | 1 | La radiation d'électeurs indûment inscrits car non-résidents | Requête rejetée faute de preuves. Electeurs maintenus. |
| 5 | CENTRE-EST | Kouritenga | Dialgaye | | 1 | La radiation de 38 électeurs indûment inscrits car non-résidents | Requête rejetée faute de preuves. Electeurs maintenus. |
| 6 | CENTRE-EST | Boulgou | Béguédo | CEPI | 5 | La radiation de 223 électeurs indûment inscrits car ne résidant pas dans la commune | Requête rejetée faute de preuves. Les 223 électeurs visés sont maintenus sur les listes électorales |

| A l'EXTERIEUR | | | | | | | |
|----------------------|---------------|----------------|--|------|---|---|---|
| 7 | SENEGAL | Dakar Dakar | | CENI | 2 | 1-La radiation d'un électeur inscrit sur présentation d'un passeport diplomatique | Confirmation de la requête, électeur radié |
| | | | | | | 2-Demande de réintroduction sur la liste | Confirmation de son inscription pour cause d'erreur |
| 8 | COTE D'IVOIRE | Abidjan | | | 1 | Demande de réintroduction sur la liste | Confirmation de son inscription pour cause d'erreur |

Source : CENI

➤ **Le contentieux juridictionnel pré-électoral**

Tableau 23 : récapitulatif du contentieux pré-électoral traité par les juridictions¹⁰

| | JURIDICTIONS COMPETENTES | NBRE REQUETE | DECISIONS |
|--|-------------------------------------|-------------------------|--|
| Le contentieux de la liste | TA TENKODOGO | 04 | Confirmation des décisions de la CEPI Boulgou (qui a rejeté les demandes de Radiations de la liste, des électeurs indument inscrits) pour absence de preuve de la résidence |
| Le contentieux des candidatures | TA- OUAGADOUGOU | 41 | -Trois (3) décisions d'irrecevabilité dont : Une décision pour défaut de qualité du requérant notamment pour absence de mandat ; Une décision pour forclusion le requérant ayant agi hors les délais de 72 heures prescrits ; - vingt et huit (28) décisions de rejet au fond ; - quatre (4) décisions d'incompétence ; - une (1) décision d'acquiescement - deux (02) décisions de validation de listes de candidatures ; - une (1) décision d'invalidation de liste ; - une (1) décision de désistement d'instance ; |

¹⁰ Confère en annexe, récapitulatif des décisions rendues par les juridictions en liens avec les élections de 2020

| | | | |
|---|-------------------------|----|---|
| | | | - une (1) décision avant dire droit portant sur la recevabilité d'une intervention volontaire |
| | LE CONSEIL D'ETAT | 25 | - un (1) arrêt d'irrecevabilité - huit (8) arrêts de confirmation - dix (10) arrêts d'infirmité - cinq (5) arrêts d'incompétence - un (1) arrêts avant dire droit portant sur la recevabilité d'une intervention volontaire |
| Le contentieux de la répartition de la subvention allouée par l'Etat dans le cadre de la campagne électorale | TA OUAGA | 01 | Rejet du recours introduit aux fins d'une part d'annulation de l'arrêté-conjoint n°2020-298/MATDC/MINEFID portant répartition de la somme de 500 000 000 aux partis politiques et d'autres, part prise d'un autre arrêté intégrant le parti PDJ parmi les bénéficiaires ; |
| | LE CONSEIL D'ETAT | 01 | Confirmation de la décision ci-dessus rendu par le TA OUAGA par devant le Conseil d'état |
| Les recours contre le code électoral | CONSEIL CONSTITUTIONNEL | 01 | Requête en inconstitutionnalité des dispositions des articles 50, 122.2, 148, 155 et 236 de la loi n.034-2020/AN du 25 Août 2020 portant modification du Code électoral, déclarée irrecevable parce qu'introduite par voie d'action. |
| Le contentieux des candidatures à l'occasion des élections présidentielles | CONSEIL CONSTITUTIONNEL | 08 | -sept (7) recours déclarés irrecevables - un recours jugé partiellement mal fondé. |

| | | | |
|--|-------------------------|----|---|
| | | | |
| Le contentieux de l'éligibilité à l'occasion des élections législatives | CONSEIL CONSTITUTIONNEL | 11 | onze (11) recours dont neuf (09) en inéligibilité et deux (02) en validation de listes : huit (8) décisions de rejet, une décision d'irrecevabilité, une décision d'incompétence une décision de désistement. |

Source : Tribunal administratif, Conseil d'Etat, Conseil constitutionnel

III.11.2. La gestion du contentieux post-électoral

Tableau 24 : récapitulatif du contentieux post électoral (contentieux des résultats)

| | JURIDICTION COMPETENTE | NATURE DU RECOURS | NBRE REQUETE | NATURE DES DECISIONS |
|--|------------------------------------|--|-------------------------|--|
| Le contentieux des résultats ou contentieux postélectoral | CONSEIL CONSTITUTIONNEL | -4 recours en contestations contre la régularité du scrutin -quatre (4) relative à la régularité des opérations électorales | 33 | - une (1) décision de désistement, - une (1) décision d'incompétence, -quatorze (14) décisions d'irrecevabilité dont six (6) pour défaut de qualité, deux (2) pour forclusion, deux (2) pour recours prématurés, et quatre (4) pour défaut d'adresse ; - quatorze (14) décisions de rejet. |

| | | | | |
|--|--|--|--|--|
| | | - vingt et quatre (24) recours mixtes combinant plusieurs demandes | | |
|--|--|--|--|--|

Source : Conseil constitutionnel

Tableau 25 : récapitulatif du contentieux pénal des élections

| | JURIDICTIONS COMPETENTES (TGI) | INFRACTIONS POURSUIVES | NBRE DE CAS | DECISIONS RENDUES |
|--|---|--|--------------------|---|
| Le contentieux pénal préélectoral | TGI Ziniaré | Inscriptions frauduleuses sur la liste électorale | 02 | Dossiers toujours en cours d'instruction |
| Le contentieux pénal pendant et après les élections | TGI Ouaga | L'infraction de trouble à l'ordre public pendant le vote | 02 | 1-trois (3) mois d'emprisonnement et à deux cent cinquante mille (250 000) FCFA d'amende avec sursis ; 2-trois (3) mois d'emprisonnement et à cent cinquante mille (150 000) FCFA d'amende ferme). |
| | TGI Bobo-Dioulasso | Fraudes électorales | 02 | 1-six (6) mois d'emprisonnement et à deux cent cinquante mille (250 000) FCFA d'amende le tout avec sursis ; 2- six (6) mois d'emprisonnement et à six cent mille (600 000) FCFA d'amende le tout avec sursis) |
| | TGI Koudougou | -Propagande en dehors de la campagne électorale | 02 | 1-douze (12) mois d'emprisonnement et à cinq cent cinquante mille (500 000) FCFA d'amende le tout avec sursis ; |

| | | | | |
|--|--------------------|--|----|--|
| | | -Trouble à l'ordre et à la tranquillité publique | | 2- trois (3) mois d'emprisonnement et à trente mille (30 000) FCFA d'amende le tout avec sursis) |
| | TGI Boromo | Allégations de fraude électorale | 02 | Procédures classées sans suite |
| | TGI Diapaga | Allégations de fraude électorale | 01 | Procédure classée sans suite |

Source : TGI Ouaga, Ziniaré, Diapaga, Boromo, Bobo Dioulasso, Boromo, Koudougou

CODEL

CONVENTION DES ORGANISATIONS DE LA SOCIETE CIVILE
POUR L'OBSERVATION DOMESTIQUE DES ELECTIONS

 **Burkina Faso**
01 BP 5018 Ouaga 01

 codel@codel.bf
codelburkina@gmail.com

 **+226 25 37 54 53**

 www.codel.bf